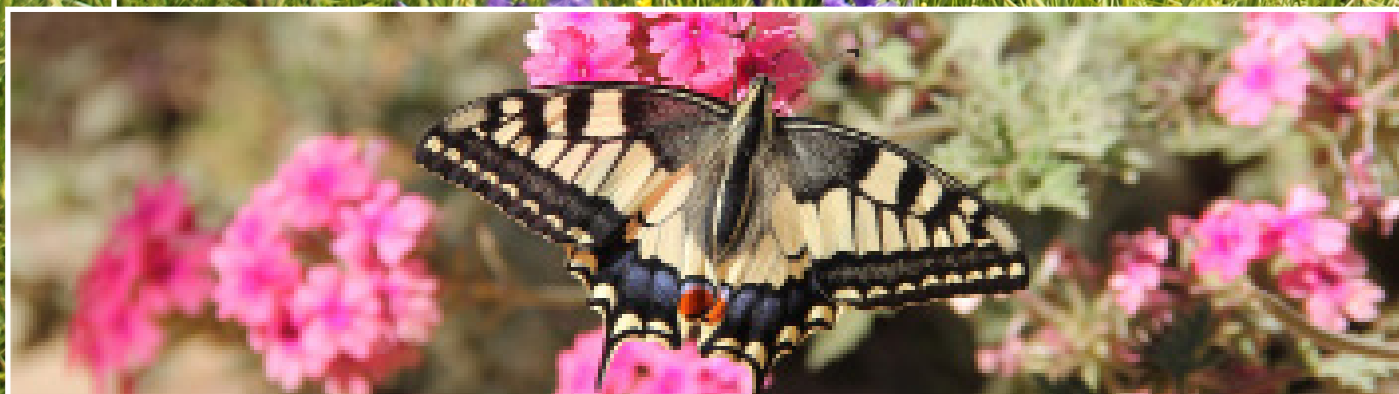


# ĪPAŠI AIZSARGĀJAMĀS UN RETI SASTOPAMĀS TAURINŪ SUGAS LATVIJĀ



Latvijas  
vides  
aizsardzības  
fonds



Dabas aizsardzības  
pārvalde



Metodiskais materiāls sagatavots LVAF projekta "Dabas aizsardzības pārvaldes kapacitātes stiprināšana, nodrošinot jaunu sugu aizsardzības jomas ekspertu apmācību un paaugstinot profesionālo kompetenci DAP speciālistiem", Nr. 1-08/ 171 / 2017 ietvaros.



Paldies Uģim Piterānam par atļauju izmantot fotogrāfijas!

**Metodiskā materiāla autors: Nikolajs Savenkovs**  
Latvijas Dabas muzejs



**Latvijas  
vides  
aizsardzības  
fonds**



Dabas aizsardzības  
pārvalde



Metodiskais materiāls sagatavots LVAF projekta “Dabas aizsardzības pārvaldes kapacitātes stiprināšana, nodrošinot jaunu sugu aizsardzības jomas ekspertu apmācību un paaugstinot profesionālo kompetenci DAP speciālistiem”, Nr. 1-08/171 / 2017 ietvaros



IEVADS.....	4
TAURIŅU AIZSARDZĪBA LATVIJĀ.....	5
SUGU APRAKSTI.....	8
OZOLU KARMĪNPŪCĪTE <i>CATOCALA SPONSA</i> .....	9
GĀRŠAS LĀCĪTIS <i>PERICALLIA MATRONULA</i> .....	10
MELNAIS LĀCĪTIS <i>ARCTIA VILLICA</i> .....	11
TRAGANTZIRŅU PŪCĪTE <i>SIDERIDIS KITTI</i> .....	12
LIELAIS PURVRAIBENIS <i>CLOSSIANA FRIGGA</i> .....	13
MAZAIS PURVRAIBENIS <i>CLOSSIANA FREIJA</i> .....	14
ESPARSETU RAIBSPĀRNIS <i>ZYGAENA CARNIOLICA</i> .....	15
SĀRMEŅU RESNGALVĪTIS <i>CARCHARODUS FLOCCIFERUS</i> .....	16
PURVA BRŪNULIS <i>EREBIA EMBLA</i> .....	17
GAIĻBIKSĪŠU SĪKRAIBENIS <i>HAMEARIS LUCINA</i> .....	18
LIELAIS SILSAMTENIS <i>HIPPARCHIA ALCYONE</i> .....	19
ESPARSETU ZILENĪTIS <i>POLYOMMATUS (AGRODIAETUS) DAMON</i> .....	20
BRŪNVĀLĪŠU ZILENĪTIS <i>MACULINEA TELEIUS</i> .....	21
LIELAIS MĀRSILU ZILENĪTIS <i>MACULINEA ARION</i> .....	22
ZIRGSKĀBEŅU ZILENĪTIS (ZELTAINĪTIS) <i>LYCAENA DISPAR</i> .....	23
SKABIOZU PĻAVRAIBENIS <i>EUPHYDRYAS AURINIA</i> .....	24
OŠU PĻAVRAIBENIS <i>EUPHYDRYAS MATURNA</i> .....	25
MEŽA SĪKSAMTENIS <i>COENONYMPHA HERO</i> .....	26
LAPKOKU SAMTENIS <i>LOPINGA ACHINE</i> .....	27
CĪRULĪŠU DIŽTAURIŅŠ <i>PARNASSIUS MNEMOSYNE</i> .....	28
TUMŠĀ PŪCĪTE <i>XYLOMOIA STRIX</i> .....	29
LITERATŪRA .....	31



Tauriņi (Lepidoptera) ir viena no daudzveidīgākajām kukaiņu kārtām. Vairāk nekā 180 000 tauriņu sugas no 126 dzimtam ir zināmas pasaulē un sugu skaits katru gadu palielinās. Latvijā sastopamas vairāk nekā 2560 tauriņu sugas. Visnozīmīgākās dzimtas sugu skaita ziņā ir pūcītes (Noctuidae), sprīžmeši (Geometridae), tinēji (Tortricidae) un gartaustkodes (Gelechiidae).

Tauriņi un to kāpuri sastopami gan brīvā dabā, gan sinantropos apstākļos. Pieaugušie tauriņi barojas galvenokārt ar šķidrū barību (nektāru, sulu, sviedriem un u.c. barību), dzer ūdeni, atsevišķas sugas nebarojas vispār. Kāpuru dzīvesveids un barības objekti ir ārkārtīgi dažādi – tie dzīvo uz augiem un sēnēm, koksnē, zemsegā, augsnē uz saknēm, ūdenī, alās, skudru pūžņos, putnu ligzdās, mēslos, cilvēku būvēs un daudz kur citur. Starp kāpuriem ir plēsēji un pat parazīti.

Sakarā ar tauriņu sugu lielu daudzveidību, to plašo izplatību, kā arī veidoto biomasu, tauriņu lomu dabā grūti pārvērtēt. Pateicoties milzīgai biomasai, tauriņiem ir lielā nozīme kā barība daudziem dzīvniekiem – it īpaši putniem, sikspārņiem, zivīm, rāpuļiem, abiniekiem un c. Daudzi tauriņi ir ziedaugu apputeksnētāji un daži augi ir atkarīgi no konkrētas tauriņu sugas. Būdami pirmās kārtas konsumenti, tauriņu kāpuri pārstrādā milzīgu augu biomasu. Tauriņi, kuru kāpuri barojas ar dažādu trūdošu materiālu (Oecophoridae, Tineidae, daži Crambidae un Pyralidae u.c.), utilizē dzīvnieku un augu atliekas.

Daudzas tauriņu sugas ir labi vides stāvokļa indikatori. Pēc konkrēta biotopa tauriņu sugu kompleksa var noteikt, vai biotops ir cilvēka pārveidots vai dabisks.

Lai gan kopējais Latvijā sastopamo tauriņu sugu skaits pārsniedz 2560 sugas, tomēr Latvijā juridiski aizsargātas tiek tikai 22 no tām. Neskatoties uz savu īpašo statusu, par daudzām no aizsargājamām sugām ir maz informācijas un to reālā izplatība joprojām nav līdz galam noskaidrota. Sagatavotais metodiskais materiāls par Latvijā sastopamajām aizsargājamām un retajām tauriņu sugām atvieglos gan esošo dabas ekspertu darbu, gan veicinās interesi topošajiem jaunajiem dabas ekspertiem.



## TAURIŅU AIZSARDZĪBA LATVIJĀ

Sugu un biotopu aizsardzības prasības Latvijā nosaka Sugu un biotopu aizsardzības likums (Saeimā pieņemts 2000. gada 16. martā). Atbilstoši šim likumam ir izveidoti īpaši aizsargājamo sugu un biotopu saraksti, kuros tiek iekļautas apdraudētas, izzūdošas vai retas sugas un biotopi vai sugas, kuras apdzīvo specifiskus biotopus. Šajos sarakstos ir iekļautas gan sugas, kas tiek aizsargātas Latvijas mērogā, gan arī sugas, kuru aizsardzību paredz ES Biotopu direktīva (Eiropas Padomes 1992. gada 21. maija direktīva 92/43/EEK par dabisko dzīvotņu, savvaļas faunas un floras aizsardzību). Kopumā tabulā iekļautas 57 tauriņu sugas ar dabas aizsardzības nozīmi, no kurām 22 sugas iekļautas Latvijā īpaši aizsargājamo sugu sarakstā, 10 biotopu direktīvas sugas, 2 tauriņu sugu aizsardzībai Latvijā var veidot mikroliegumus, 45 sugas iekļautas Latvijas Sarkanajā grāmatā, 4 sugas iekļautas Pasaules dabas aizsardzības organizācijas (IUCN) apdraudēto sugu sarakstā, savukārt vēl 7 (īpaši aizsargājamiem biotopiem raksturīgas) tauriņu sugas iekļautas MK noteikumos Nr. 350 "Noteikumi par īpaši aizsargājamo biotopu veidu sarakstu".

**Tabula 1. Kopsavilkums par aizsargājamām un dabas aizsardzībā vērtīgām tauriņu sugām Latvijā**

Latīniskais nosaukums	Latviskais nosaukums	LSG	PD	IUCN	MK 2004	MK2012	MK2017
<i>Acrolepiopsis betulella</i>	Lakšu tīklkode	3					
<i>Aglia tau</i>	Rudais pāvacis	4					
<i>Agonopterix bipunctos</i>	Zeltlapju plakankode	3					
<i>Polyommatus (Agrodiaetus) damon</i>	Esparsetu zilenītis	1			x		SO
<i>Ammobiota festiva</i>	Pelašķu lācītis	0					
<i>Anchinia cristalis</i>	Mazā zalkteņu plakankode	3					
<i>Anchinia daphnella</i>	Lielā zalkteņu plakankode	3					
<i>Apatura ilia</i>	Apšu zaigraibenis	2					
<i>Apatura iri</i>	Kārklū zaigraibenis	2					
<i>Arctia villica</i>	Melnais lācītis	3			x		
<i>Aristotelia brizella</i>	Armēriju gartaustkode	3					
<i>Aristotelia coeruleopictella</i>	Krūkļu gartaustkode	3					
<i>Baptria tibiale</i>	Kraukleņu sprīžmetis	3					
<i>Biston lapponaria</i>	Zileņu vērpējsprīžmetis	3					
<i>Callimorpha dominula</i>	Nātru lācītis	4					
<i>Carcharodus flocciferus</i>	Sārmeņu resngalvītis	2			x		
<i>Catocala adultera</i>	Lielā kārklū ordenpūcīte	3					
<i>Catocala fraxini</i>	Ošu ordenpūcīte	4					
<i>Catocala sponsa</i>	Ozolu karmīnpūcīte	2			x		
<i>Clossiana euphrosyne</i>	Agrais purvraibenis						PS



Latīniskais nosaukums	Latviskais nosaukums	LSG	PD	IUCN	MK 2004	MK2012	MK2017
<i>Clossiana freija</i>	Mazais purvraibenis	1			x		
<i>Clossiana frigga</i>	Lielais purvraibenis	1			x		
<i>Coenonympha hero</i>	Meža sīksamtenis		IV		x		
<i>Coenonympha tullia</i>	Purva sīksamtenis						PS
<i>Conisania leineri</i>	Leinera pūcīte	2					
<i>Cucullia balsamitae</i>	Mauragu karmīnpūcīte	2					
<i>Erebia embla</i>	Purva samtenis	3			x		
<i>Ethmia pyrausta</i>	Sauleskrēslīņu plakankode	3					
<i>Eudia pavonia</i>	Pelēkais pāvacis	4					
<i>Euphydryas aurinia</i>	Skabiosu pļavraibenis		II		x	x	
<i>Euphydryas maturna</i>	Ošu pļavraibenis		II, IV		x	x	
<i>Eupithecia pyreneata</i>	Uzpirkstišu ziedsprīžmetis	3					
<i>Grapholita caecana</i>	Esparsetu tinējs						SO
<i>Hamearis lucina</i>	Gaiļbiksišu sikraibenis	3			x		
<i>Heliophobus kitti</i>	Tragantzirņu pūcīte	1			x		
<i>Hipparchia alcyone</i>	Lielais silsamtenis	3			x		
<i>Hipparchia semele</i>	Parastais silsamtenis			LC			
<i>Hyphoraia aulica</i>	Mauragu lācītis	3					
<i>Limenitis camilla</i>	Sausseržu raibenis	4					
<i>Limenitis populi</i>	Apšu raibenis	4					
<i>Lopinga achine</i>	Gāršas samtenis		IV		x		
<i>Lycaena dispar</i>	Zirgskābeņu zilenītis, lielais skābeņu zeltainītis		II,IV	LR	x		
<i>Maculinea arion</i>	Lielais māršilu zilenītis		IV	LR	x		PZS, SV, SO
<i>Maculinea teleius</i>	Brūnvālišu zilenītis	3	II, IV		x		
<i>Melitaea didyma</i>	Čeļteku pļavraibenis	3					
<i>Mesophleps silacella</i>	Saulrozīšu gartaustkode	3					
<i>Mompha miscella</i>	Saulrozīšu bārkstkode	3					
<i>Pammene clanculana</i>	Pundurbērzu augļtinējs	3					
<i>Papilio machaon</i>	Čemurziežu dižtauriņš	2					
<i>Parnassius mnemosyne</i>	Cīrulišu dižtauriņš	1	IV		x		NG
<i>Pericallia matronula</i>	Gāršas lācītis	1			x		
<i>Phyllodesma ilicifolia</i>	Kārklū vērpējs			VU			
<i>Plusidia cheiranthi</i>	Ozoliņu krāšņpūcīte	3					
<i>Proserpinus proserpina</i>	Zobspārnu sfings		IV		x		
<i>Scythris emichi</i>	Ģipseņu tinējkode	3					
<i>Vaccinia optilete</i>	Zīleņu zilenītis						SP
<i>Xylomoia strix</i>	Tumšā pūcīte	1	II		x		
<i>Zygaena carniolica</i>	Esparsetu raibspārnis	1			x		



**LSG** – Latvijas Sarkanā grāmata (Spuris 1998). Latvijas Sarkanajā grāmata iekļautas 45 tauriņu sugas. LSG tiek lietotas sekojošas apdraudēto sugu kategorijas, kas atbilst vecajām IUCN kategorijām: 0. kategorija - izzudušās sugas (1 tauriņu sugas); 1. kategorija - izzūdošās sugas (8 tauriņu sugas); 2. kategorija - sarūkošās sugas (7 tauriņu sugas); 3. kategorija - retās sugas (23 tauriņu sugas); 4. kategorija - maz pazīstamās sugas (6 tauriņu sugas).

**PD** - Padomes Direktīva 92/43/EEK (1992. gada 21. maijs) par dabisko dzīvotņu, savvaļas faunas un floras aizsardzību: II – II pielikums (10 tauriņu sugas). Dzīvnieku un augu sugas, kas ir Kopienas interešu sfērā un kuru aizsardzībai nepieciešama īpaši aizsargājamo teritoriju nodalīšana. \* - prioritāra suga; IV – IV pielikums. Dzīvnieku un augu sugas, kas ir Kopienas interešu sfērā un kuru aizsardzībai nepieciešams stingrs aizsardzības režīms; V – V pielikums. Dzīvnieku un augu sugas, kas ir Kopienas interešu sfērā un kuru iegūšana un ekspluatācija dabā var būt pieļaujama.

**MK 2004** – MK noteikumi: “Grozījumi 2000. gada 14. novembra MK noteikumos Nr. 396 “Noteikumi par īpaši aizsargājamo sugu un ierobežoti izmantojamo īpaši aizsargājamo sugu sarakstu”. Nr.627, pieņemti 27.07.2004. Īpaši aizsargājamo sugu sarakstā iekļautas 22 tauriņu sugas.

**MK 2012** - MK noteikumi Nr.940: “Noteikumi par mikroliegumu izveidošanas un apsaimniekošanas kārtību, to aizsardzību, kā arī mikroliegumu un to buferzonu noteikšanu” (pieņemti, 18.12.2018.). Noteikumos dota kārtība, kāda dibināmi mikroliegumi un nosauktas sugas, kurām mikroliegumi jāveido. MK noteikumos iekļautas 2 tauriņu sugas.

**MK2017** - MK noteikumi Nr. 350 “Noteikumi par īpaši aizsargājamo biotopu veidu sarakstu” (pieņemti 20.06.2017.). Noteikumos iekļautas tiesību normas, kas izriet no ES Padomes 1992. gada 21. maija Direktīvas 92/43/EEK par dabisko biotopu, savvaļas faunas un floras aizsardzību. Noteikumos ir uzskaitīti īpaši aizsargājamo biotopu veidi un doti to apraksti, tai skaitā raksturīgās sugas, arī 7 tauriņu sugas.

NG – Nogāžu un gravu meži

SO - Skujkoku meži uz osveida reljefa formām

PS – Pārejas purvi un sliksņas

SV – Sausi virsāji

PZS - Piejūras zemes smiltāju līdzenumu sausi virsāji

**IUCN** - Pasaules dabas aizsardzības organizācijas (International Union for Conservation of Nature (IUCN) apdraudēto sugu saraksts (4 tauriņu sugas): EN (endangered) – apdraudēta suga; VU (vulnerable) – jūtīga suga; LR (lower risk) – zemāks sugas apdraudējums; DD (data deficient) – datu trūkums par sugu. <http://www.iucnredlist.org/>



A vibrant, sunlit meadow filled with tall green grasses and numerous small purple and white flowers. In the background, a dense forest of birch trees with characteristic white bark and green foliage stands under a clear sky. The overall scene is a peaceful natural landscape.

## **SUGU APRAKSTI**



### SUGAS APRAKSTS

Spārnu plētums 52-75 mm. Priekšspārni pelēcīgi-brūni, ar viļņotu rakstu, tipisku vairumam *Catocala* ģints sugu pārstāvjiem. Pakaļspārni avenu krāsas ar melnu ārējo malu un šķērsvītru, kura atgādina "w" burtu. Miera stāvoklī pakaļspārni ir pārklāti ar priekšspārniem. Patraucēts tauriņš paceļ priekšspārnus demonstrējot košu rakstu uz pakaļspārniem. Vēderiņš pelēks; snukītis labi attīstīts.

Taustekļi abiem dzimumiem sarveidīgi.

### LĪDZĪGAS SUGAS

Vītolu ordeņpūcīte (*Catocala nupta*) ar v-veidīgu šķērsvītru uz pakaļspārniem, kuri ir oranži-sarkani. Ozolu ordeņpūcīte (*Catocala promissa*) ir sikāka ar šaurāku un izstieptāku šķērsvītru.

### APDZĪVOTIE BIOTOPI

Tauriņi lido no jūlija vidus līdz septembrim, lidošanas maksimums – jūlija beigās. Raksturīga migrācijas aktivitāte. Pārziemo olas. Kāpuru stadija attīstās maijā-jūnijā un ilgst 24-30 dienas. Barojās ar ozolu (*Quercus*) lapām, kā papildbarības augi tiek minēti kastaņi (*Castanea*), apses (*Populus tremula*) un vītoli (*Salix*).

### AIZSARDZĪBAS STATUSS

LSG (2), MK 2004.

### IZPLATĪBA

Suga ir izplatīta gandrīz visā Eiropā (izņemot ziemeļdaļu), uz austrumiem līdz Kazahstānai. Latvijā izplatīta visā teritorijā. Dzīvo gandrīz visur, kur aug ozoli. Skaitis stipri svārstās pa gadiem.

### UZSKAITES UN MONITORINGS

Tauriņi vāji lido uz gaismu, bet labi tiek pievilināti uz saldu ēsmu. Sugu monitoringam var ieteikt ēsmas lamatu izmantošanu. Kāpuri barojas augstu koku kroņos, tāpēc to atrašana ir apgrūtināta.



Foto: U. Piterāns



### SUGAS APRAKSTS

Spārnu plētums ir 65-86 mm. Tā ir vislielākā lācīšu suga Eiropas un Latvijas faunā. Spārnu raksts ir mainīgs. Priekšspārni tumši olīvbrūni ar 4-5 dzeltenīgu plankumu ķēdīti gar spārnu priekšējo malu. Pakaļspārni dzelteni ar divām melnu punktu rindām, kuri dažreiz tiek apvienoti divās šķērsvītrās. Vēderiņš no virspuses sarkanā krāsā ar melnu punktu rindu, no apakšpuses melns ar sarkaniem plankumiem. Snuķītis labi attīstīts. Taustekļi abiem dzimumiem sarveidīgi.

### LĪDZĪGAS SUGAS

Nav līdzīgu sugu.

### APDZĪVOTIE BIOTOPI

Tauriņi lido no jūnija vidus līdz jūlija beigām. Dzīvo ēnainos un mitros gāršas tipa mežos (lapkoku vai jauktos) ar bagātu pamežu. Dod priekšroku meža malām vai norām. Vienā paaudze gadā. Tauriņi ir aktīvi krēslā un naktī, bet dažreiz lido dienā. Kāpuru attīstība ilgst divus gadus. Pirmā gada kāpuri gaiši brūnas krāsas, vēlāk paliek tumši brūni. Barojās ar dažādu lakstaugu vai krūmu lapām, Latvijas apstākļos dod priekšroku meža sausseržiem (*Lonicera xylosteum*). Pārziemo divas reizes, pēc otrās pārziemošanas iekūņojas bez barošanās uzsākšanas. Kūniņa irdenā kokonā, parasti zemsedzē.

### AIZSARDZĪBAS STATUSS

LSG (1), MK 2004.

### IZPLATĪBA

Suga ir izplatīta no Eiropas centrālās daļas līdz Japānai. Ļoti lokālā suga Latvijā ar centrālo populāciju Ķemeru apkārtnē. Pārējās atradnēs populācijas nav pierādītas, jo atrasti tikai atsevišķi īpatņi.

### UZSKAITES UN MONITORINGS

Tauriņi pārsvarā tiek reģistrēti ar gaismas lamatām. Ķemeru pie meža mājas no 1995. līdz 1999. gadam (Ziemeļeiropas naktstauriņu monitorings) skaits svārstījās no 0-1 īpatnim 1995., 1998. un 1999. gadā līdz 16-18 īpatņiem 1996. un 1997. gadā.

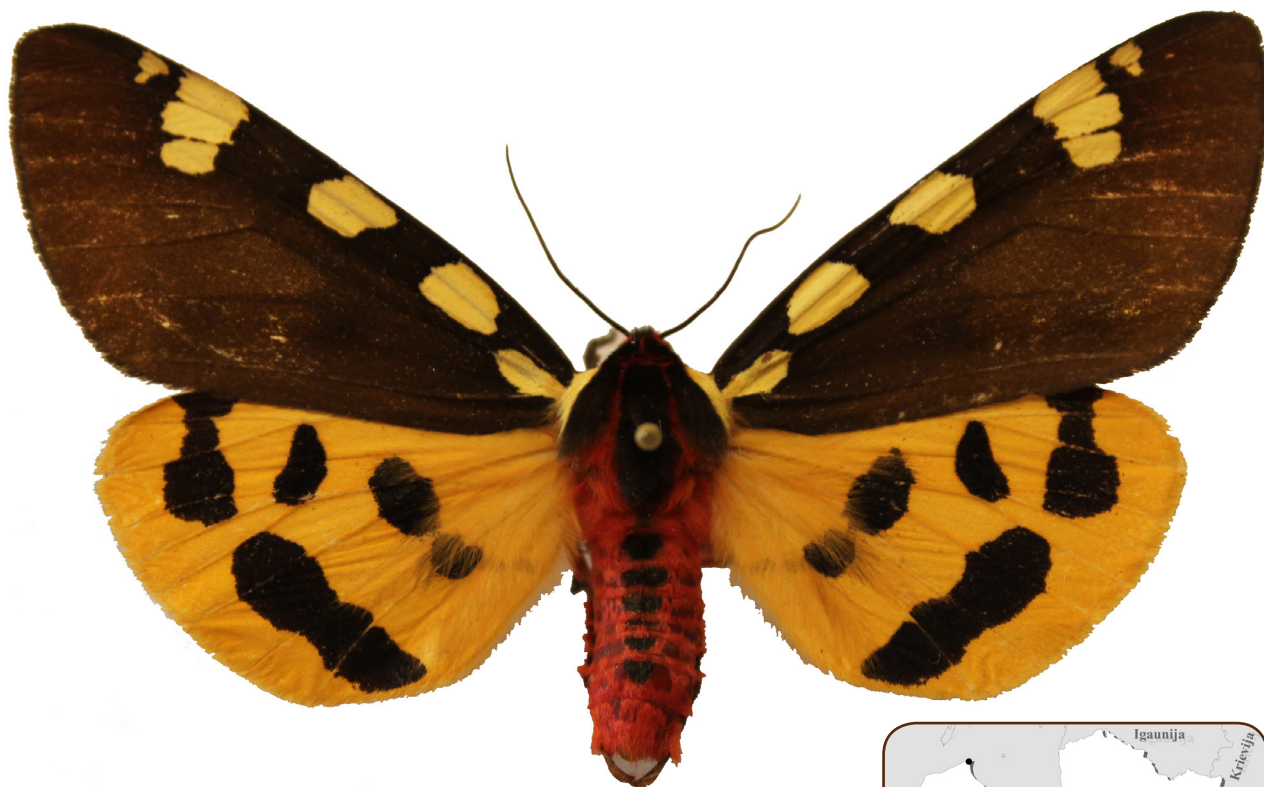


Foto: N. Savenkovs



### SUGAS APRAKSTS

Spārnu plētums ir 50-65 mm. Priekšspārnu virspuse melna ar bāliem plankumiem, raksts ļoti mainīgs. Pakaļspārni dzelteni ar melniem plankumiem. Vēderiņš sarkans ar melniem punktiem gar centru.

### LĪDZĪGAS SUGAS

Nav līdzīgu sugu. Brūnais lācītis (*Arctia caja*) atšķiras ar sarkaniem pakaļspārniem.

### APDZĪVOTIE BIOTOPI

Tauriņi lido no maija līdz jūlijam. Aktīvi naktī un labi lido uz gaismu, dažreiz tos var iztraucēt dienas laikā. Kāpuri ir melni ar brūniem matiņiem. Dzīvo uz dažādiem lakstaugiem: pelašķiem (*Achillea*), pienenēm (*Taraxacum*), zemenēm (*Fragaria*) u.c.

### AIZSARDZĪBAS STATUSS

LSG (3), MK 2004.

### IZPLATĪBA

Suga izplatīta no Centrālās Eiropas līdz Rietumu Sibīrijas dienvidu daļai, arī Āfrikas ziemeļu daļā. Melnais lācītis ticis vairākkārt reģistrēts Rīgas apkārtnē (pēdējais atradums 1982.gadā) un Jēkabpilī 1928.gadā. Literatūrā ir atrodami citi dati (piem., Liepājas apkārtnē), bet bez kolekcijas eksemplāru apstiprinājumiem.

### UZSKAITES UN MONITORINGS

Pēdējie atradumi ir vairāk nekā 35 gadi veci un melno lācīti acīmredzot var uzskatīt Latvijas teritorijā par izmirušu. Tomēr gaismas lamatu izmantošana var palīdzēt pierādīt sugas eksistēšanu Latvijas teritorijā un dot priekšstatu par iespējamo populāciju blīvumu.



Foto: N. Savenkovs





### SUGAS APRAKSTS

Spārnu plētums ir 35-38 mm. Priekšspārni pelēcīgi melnas krāsas ar neuzkrītošu rakstu tipisku daudzām citām pūcītēm. Pakaļspārni pelēki ar tumšāku ārmalu. Vēderiņš pelēks. Taustekļi sarveidīgi, snuķītis labi attīstīts.

### LĪDZĪGAS SUGAS

Ziepsakņu pūcīte (*Sideridis reticulata*) ir nedaudz sīkāka, ar violetu toni un dubultu šķērsliniju uz priekšspārniem. Tragantzirņu pūcīte ir nedaudz lielāka, melnpelekas krāsas, gaišās šķērsvītras nav dubultas.

### DZĪVOTNES APRAKSTS

Tauriņi ir sastopami no maija līdz jūlijam, aktīvi naktī un atlido uz gaismu. Kāpuri dzīvo uz dažādiem tragantzirņiem no jūnija līdz augustam, Latvijas apstākļos uz saldlapu tragantzirņiem (*Astragalus glycyphyllos*). Suga dod priekšroku sausiem un siltajiem biotopiem, saulainām nogāzēm.

### IZPLATĪBA

Vienīgā Latvijā zināmā populācija bija atrasta Šķaunē. Suga ir plaši izplatīta Eiropas centrālajā daļā, g.k. kalnainos rajonos, austrumu robežā nav skaidra. Atsevišķas populācijas ir zināmas Lietuvā.

### UZSKAITES UN MONITORINGS

Šķaunē 1975.-1976. g. tika ievākti septiņi tauriņi. Pēdējos gados suga vairs netika atrasta un acīmredzot izzudusi. Gaismas lamatu izmantošana var palīdzēt noskaidrot sugas populācijas stāvokli Latvijas teritorijā.



Foto: N. Savenkovs



**SUGAS APRAKSTS**

Spārnu plētums ir 37-42 mm. Spārni ir dzeltenīgi rudi ar melniem plankumiem pa visu spārnu platību – raksturīgi gandrīz visiem purvraibeņiem. Taustekļi ir vališveidīgi. Snuķītis ir labi attīstīts.

**LĪDZĪGAS SUGAS**

No virspuses līdzīgs visiem purvraibeņiem. Lidojumā atšķiras ar nedaudz lielāku izmēru. Kad notverts, labi atšķiras pēc spārnu apakšpuses.

**APDZĪVOTIE BIOTOPI**

Tauriņi lido maija beigās – jūnijā. Aktīvi dienas laikā. Kāpuri dzīvo uz lācenēm (*Rubus chamaemorus*), retāk – uz zilenēm (*Vaccinium uliginosum*) vai dzērvenēm (*Oxycoccus spp.*); attīstās divus gadus. Suga sastopama tikai sūnu purvos.

**AIZSARDZĪBAS STATUSS**

LSG (1), MK 2004.

**IZPLATĪBA**

Izplatības areāls holarktisks – suga sastopama Eirāzijas un Ziemeļamerikas ziemeļos. Uz dienvidiem ir zināma no Lietuvas, Baltkrievijas, Centrālās Sibīrijas un Mongolijas. Latvijā pārsvarā veci atradumi valsts ziemeļu un centrālajā daļā. Kolekcijas eksemplāri tikai no Sudas purva (pagājušā gs. trīsdesmitajos gados) un Teiču rezervāta (1987.g.).

**UZSKAITES UN MONITORINGS**

Par cik ir zināmas populācijas Igaunijā, Lietuvā un Baltkrievijā, ir nepieciešams izpētīt sūnu purvus valsts ziemeļos un ziemeļaustrumos.

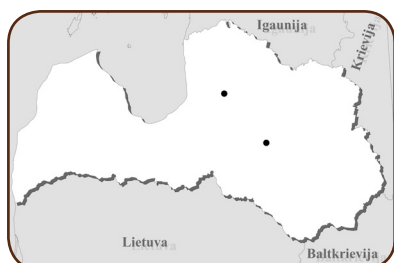


Augšpuse

Foto: N. Savenkovs



Apakšpuse





**SUGAS APRAKSTS**

Spārnu plētums ir 34-40 mm. Spārni ir dzeltenīgi rudi ar melniem plankumiem pa visu spārnu platību – raksturīgi gandrīz visiem purvraibeņiem. Taustekļi ir vališveidīgi. Snuķītis ir labi attīstīts.

**LĪDZĪGAS SUGAS**

No virspuses līdzīgs visiem purvraibeņiem. Lidojumā praktiski neatšķiras no citām purvraibeņu sugām. Kad notverts, labi atšķiras pēc spārnu apakšpusēs.

**APDZĪVOTIE BIOTOPI**

Tauriņi lido maijā – jūnija sākumā. Aktīvi dienas laikā. Kāpuri dzīvo uz zilenēm (*Vaccinium uliginosum*), lācenēm (*Rubus chamaemorus*) un dažiem citiem purva augiem; attīstās divus gadus. Suga sastopama tikai sūnu purvos.

**AIZSARDZĪBAS STATUSS**

LSG (1), MK 2004.

**IZPLATĪBA**

Izplatības areāls holarktisks – suga sastopama Eirāzijas un Ziemeļamerikas ziemeļos. Uz dienvidiem ir zināma no Igaunijas, Centrālās Sibīrijas un Mongolijas. No Latvijas pārsvarā veci atradumi valsts ziemeļu un centrālās daļās. Kolekcijas eksemplāri tikai no Sudas purva (pagājušā gs. trīsdesmitajos gados) un Palsmanes purvā (1980.g.).

**UZSKAITES UN MONITORINGS**

Par cik ir zināmas populācijas Igaunijā, ir nepieciešams izpētīt sūnu purvus valsts ziemeļos un ziemeļaustrumos.



*Augšpuse*

Foto: N. Savenkovs



*Apakšpuse*



RAIBEŅU DZIMTA/NYMPHALIDAE

### SUGAS APRAKSTS

Spārnu plētums ir 25-35 mm. Priekšspārni zilgani-melni ar sešiem sarkaniem plankumiem. Eksemplāri no Latvijas atbilst formai *berolinensis*, jo tipiskajai formai, kura izplatīta areāla dienvidu daļās, sarkanie plankumi ir apvilkti ar dzeltenu krasu un uz vēderiņa ir sarkanais gredzeniņš. Taustekļi ir vališveidīgi. Snukītis ir labi attīstīts.

### LĪDZĪGAS SUGAS

Atgādina parējās raibspārņu sugas, taču amoliņa raibspārnis (*Zygaena viciae*) un sausseržu raibspārnis (*Zygaena loniceræ*) ir ar pieciem sarkaniem punktiem uz priekšspārniem. Sešpunktainajam ceļteku raibspārnim (*Zygaena filipendulæ*) ārējais plankums ir apaļš, bet esparsetu raibspārnim tas ir nierveidīgs.

### APDZĪVOTIE BIOTOPI

Tauriņi lido jūlijā – augusta sākumā. Aktīvi dienas laikā un bieži barojas uz ziediem, īpaši uz pēterenēm (*Knautia arvensis*). Kāpuri dzīvo Latvijas apstākļos uz smiltāja esparsetes (*Onbrychis arenaria*), areāla citās daļās arī uz citiem tauriņziežu dzimtas augiem. Pārziemo jauns kāpurs. Iekūņojas kokonā uz substrāta. Suga sastopama siltās saulainās vietās.

### AIZSARDZĪBAS STATUSS

LSG (1), MK 2004.

### IZPLATĪBA

Suga izplatīta no Centrāleiropas līdz Centrālajai Sibīrijai. Latvijā ir sugas vistālāk uz ziemeļiem esošais atradums. Ļoti reta suga. Vienīgā populācija Latvijā bijā zināma Šķaunes osā, pēdējie novērojumi 1987.g.

### UZSKAITES UN MONITORINGS

Regulāri kontrolēt vecās populācijas teritoriju Šķaunes osā. Rūpīgi izpētīt piemērotus biotopus Latvijas dienvidaustrumu daļā.



Foto: N. Savenkovs





### SUGAS APRAKSTS

Spārnu plētums ir 32-35 mm. Spārnu pamatkrāsa ir pelēcīgi-brūna ar brūniem un caurspīdīgiem plankumiem. Taustekļi valīšveidīgi ar tumšu galu. Snuķītis labi attīstīts.

### LĪDZĪGAS SUGAS

Latvijas faunā nav līdzīgu sugu, bet Lietuvas dienvidos ir atrasta radniecīgā *Carcharodus alcaeae*.

### APDZĪVOTIE BIOTOPI

Tauriņi lido jūnija beigās – jūlijā. Aktīvi dienas laikā. Kāpuri dzīvo uz sārmenes (*Stachys sylvaticus*), retāk māterēm (*Leonurus*), dienvidos – uz citiem Lamiaceae. Suga sastopama ēnainos mežos, mežmalās, mitrās pļavās.

### AIZSARDZĪBAS STATUSS

LSG (2), MK 2004.

### IZPLATĪBA

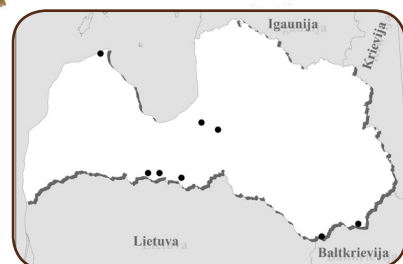
Izplatības areāls no Centrāleiropas un Dienvideiropas (uz ziemeļiem līdz Igaunijai) līdz Sibīrijas dienvidu daļai, arī ziemeļrietum Āfrikā. Reta suga. Latvijā izplatīta no valsts ziemeļrietumiem (Slītere) līdz dienvidaustrumiem (Ilgas un Krāslava); galvenās populācijas Zemgalē (Dobele, Bukaiši un Rundāle) un Vidzemē gar Daugavu (Ogre un Skrīveri).

### UZSKAITES UN MONITORINGS

Tauriņu uzskati jāveic ēnainos mežos, izcirtumos vai norās, kur aug sārmenes. Tauriņi ir ļoti kautrīgi un neuzkrītoši, ātri pazūd no redzes loka un tos sarežģīti notvert. Labākais novērošanas laiks ir jūlija sākums.



Foto: N. Savenkovs



### SUGAS APRAKSTS

Spārnu plētums ir 40-46 mm. Spārnu pamatkrāsa ir tumši brūna. Uz priekšspārniem 4-5 lielas actiņas, uz pakaļspārniem – no 2 līdz 5, bet mazāku actiņu. Taustekļi valīšveidīgi. Snuķītis ir labi attīstīts.

### LĪDZĪGAS SUGAS

Pēc krāsas un izskata atgādina citus brūnuļus – *Erebia ligea* un *E. aethiops*. Bez vairākām ārējām atšķirībām, purva brūnulim ir cits biotops, kā arī daudz agrāks lidošanas laiks (*E. ligea* un *E. aethiops* lido jūlijā un augustā).

### APDZĪVOTIE BIOTOPI

Tauriņi lido jūnija beigās – jūlijā. Aktīvi dienas laikā. Kāpuri dzīvo uz dažādām graudzālēm. Suga sastopama purvos vai purvainos mežos.

### AIZSARDZĪBAS STATUSS

LSG (3), MK 2004.

### IZPLATĪBA

Sugai ir holarktiskais areāls un tā ir sastopama Skandināvijā un Eiropas ziemeļaustrumu daļā, Sibīrijā līdz Mongolijai un Ziemeļamerikā. Latvijas atradumi ir sugas vistālāk uz dienvidiem esošās atradnes.

Ļoti reta suga. Sastopama Vidzemes ziemeļu un (atbilstoši seniem literatūras datiem) arī centrālajā daļā. Pēdējais atradums ir Pukšu purvs (1985.g.).

### UZSKAITES UN MONITORINGS

Purva brūnuli jāmeklē apsekojot purva malas Latvijas ziemeļdaļā. Vispiemērotākais laiks ir jūnija sākums. Jāņem vērā ka suga lido nepāru gados.



Augšpuse

Foto: N. Savenkovs



Apakšpuse





### SUGAS APRAKSTS

Spārnu plētums ir 29-34 mm. Spārni rudi ar tumšu rakstu, atgādina pļavraibeņu spārnu rakstu. Taustekļi vališveidīgi. Snuķītis ir labi attīstīts.

### LĪDZĪGAS SUGAS

Nedaudz atgādina dažas pļavraibeņu (*Melitaea*) sugas.

### APDZĪVOTIE BIOTOPI

Tauriņi lido maijā – jūnijā vidū. Aktīvi dienas laikā. Sastopami mežmalās un pļavās. Tauriņi apmeklē ziedus, bieži atpūšas uz veģētācijas. Gadā attīstās vienā paaudze. Kāpuri dzīvo uz gaiļbiksīšu (*Primula veris*) lapām.

### AIZSARDZĪBAS STATUSS

LSG (3), MK 2004.

### IZPLATĪBA

Suga ir izplatīta gandrīz visā Eiropā (izņemot ziemeļu daļu) un Turcijā. Kaut pēc literatūras datiem suga dzīvoja arī Vidzemē, mūsdienās atradumi koncentrēti tikai ziemeļrietumu Kurzemē. Suga regulāri un nozīmīgā skaitā tiek reģistrēta Slīteres teritorijā un Čužās. Ir zināmi novērojumi pie Dundagas un Kaltenes.

### UZSKAITES UN MONITORINGS

Reta suga. Pat aktīvākā lidošanas laikā tiek reģistrēti tikai atsevišķie īpatņi. Sugu novēro maija beigās – jūnija sākumā gar meža malām vai ceļiem, īpaši vietās ar lielāku gaiļbiksīšu koncentrāciju.



Foto: N. Savenkovs



### SUGAS APRAKSTS

Spārnu plētums ir 52-58 mm. Spārni ir tumši brūni ar gaišu šķērsvitru uz abiem spārniem. Taustekļi vališveidīgi. Snuķītis ir labi attīstīts.

### LĪDZĪGAS SUGAS

Pēc apakšpuses un uzvedības atgādina parasto silsamteni (*Hipparchia semele*), no kuras labi atšķiras ar spārnu virspuses rakstu un lielākiem izmēriem.

### DZĪVOTNES APRAKSTS

Tauriņi lido jūnija beigās - jūlijā. Aktīvi dienas laikā. Sastopami sausos priežu mežos, kur lido mežmalās, gar meža ceļiem vai stigām. Līdzīgi visiem silsamteņiem, bieži apsēžas uz zemes un koka stumbriem, kur spārnu kriptisks apakšpuses raksts ļauj tauriņiem "pazust". Regulāri barojās uz dažādiem ziediem. Kāpuri dzīvo no vasaras beigām un pēc pārziemošanas līdz maijam uz dažādām graudzālēm.

### AIZSARDZĪBAS STATUSS

LSG (3), MK 2004.

### IZPLATĪBA

Areāls aptver centrālo un dienvidu Eiropu. Atsevišķi atradumi tikai Latvijas dienvidaustrumu daļā Daugavpils apkārtnē. Reta suga.

### UZSKAITES UN MONITORINGS

Biotopu apsekošanu jāveic jūlija pirmajā pusē. Maršrutu jāveic gar saulainām meža malām, ceļiem, augstsprieguma līnijām. Lidojošie tauriņi ir labi pamanāmi, tāpēc tos nav obligāti ķert. Fotografēšana ir ļoti vēlamā; novērošanai var izmantot binokli.



Augšpuse



Foto: N. Savenkovs



Apakšpuse





## SUGAS APRAKSTS

Spārnu plētums ir 29-34 mm. Tauriņiem ir izteikts dzimumdimorfisms: spārni tēviņiem ir sudrabaini zili ar aiztumšotu ārmalu, mātītēm spārni ir tumši brūni ar nelielu diskālu punktu. Raksturīgākā pazīme – gareniskā balta svītra pakalšpārnu otrā pusē. Taustekļi valīšveidīgi. Snuķītis ir labi attīstīts.

## LĪDZĪGAS SUGAS

Lidojumā esparsetu zilenītis ir līdzīgs daudziem zilenīšu dzimtas pārstāvjiem. Tauriņš ar atvērtiem sparniem atgādina viķu zilenīti (*Polyommatus amandus*).

## DZĪVOTNES APRAKSTS

Esparsetu zilenītis dzīvo saulainos un siltos biotopos – nogāzes, pļavas, ceļa malas. Kāpuri dzīvo uz dažādiem tauriņziežu augiem, Latvijas apstākļos tikai uz smiltāja esparsetes (*Onobrychis arenaria*). Suga ir fakultatīvs mirmekofils.

## AIZSARDZĪBAS STATUSS

LSG (1), MK 2004, MK 2017 (SO).

## IZPLATĪBA

Vienīgā populācija Latvijā ir Greblukalnā Šķaunes apkārtnē. Latvijas populācija (kopā ar Krievijas atradumiem pie Izborskas un Lugas) ir vistālāk uz ziemeļiem izvirzītie atradumi no sugas pamatareāla. Areāls ir ļoti plašs, bet disjunktīvs – no Spanijas līdz dienvidu Sibīrijas, Mongolijas un Ķīnas. Vistuvākais no Latvijas atradums rietumu Eiropā ir dienvidu Polija.

## UZSKAITES UN MONITORINGS

Sugu ir vērts meklēt tikai biotopos ar barības augu - smiltāja esparsetēm. Īpaši viegli novērot sēdošos tauriņus ar sakļautiem spārniem, jo tad galvenā pazīme – gareniskā gaišā svītra ir vislabāk redzama. Īpatņus drīkst tikai uzmanīgi noķert, pārbaudīt sugas piederību un atlaist. Tauriņus tāpat var nofotografēt tuvplānā.



♂  
Augšpuse



♂  
Apakšpuse



♀  
Augšpuse



♀  
Apakšpuse

Foto: N. Savenkovs





**SUGAS APRAKSTS**

Spārnu pletums 27-35 mm. No citām zilenīšu dzimtas sugām ar zilajiem spārnieniem brūnvālišu zilenītis atšķiras ar to, ka tēviņiem spārnu malas ar šauru tumšu joslu, kurai no iekšpuses piekļaujas gaišāka spārnu virsma, tādējādi padarot tumšo joslu kontrastainu. Abi spārni no virspuses to vidusdaļā ar vairākiem melniem nelieliem plankumiem, kas izvietoti puslokā. Savukārt mātītēm spārnu tumšā josla plata, nekontrastējoša, tumšie laukumi labi redzami uz abiem spārnieniem no virspuses.

**LĪDZĪGAS SUGAS**

No virspuses ir līdzība tikai ar lielo māršilu zilenīti (*Maculinea arion*), no kuras atšķiras pēc spārnu apakšpuses raksta (zilgans tonis *M. arion* pakalšpārnu pamatā). Brūnvālišu zilenītis ir sastopams mitros biotopos, bet lielais māršilu zilenītis lido sausos biotopos.

**DZĪVOTNES APRAKSTS**

Sugai raksturīgais biotops Latvijā ir mitras pļavas ar barības augu – dziedniecības brūnvāļiti *Sanguisorba officinalis*. Kāpuri brūngani, barojas dziedniecības brūnvāļites ziedos no jūlija līdz oktobrim, tad tos savāc skudras no *Myrmica* ģints, pēc ziemošanas tie turpina attīstību skudru ligzdās līdz nākamā gada jūnijam. Skudru ligzdā kāpuram ir plēsonīgs dzīves veids. Tauriņi lido no jūnija vidū līdz jūlijam.

**AIZSARDZĪBAS STATUSS**

LSG (3), MK 2004, PD (II, IV).

**IZPLATĪBA**

Suga izplatītā no Francijas līdz Japānai. Lielākā sugas populācija ir Vītiņu pļavās Liepājas ezera krastā, kur aug barības augs. Neliela populācija pēc platības nelielā teritorijā atrodas uz A no Vītiņu pļavām. Ļoti reta un lokāla suga, kura atrodas uz izplatības areāla ziemeļu robežas.

**UZSKAITES UN MONITORINGS**

Jāpaseko tikai tie biotopi, kuros aug dziedniecības brūnvāļites. Jānovēro lidojošie tauriņi, kas var sēdēt ziedos un baroties ar nektāru vai brīvi lidot. Jāgaida, lai tauriņš apsēžas un to var rūpīgi apskatīt. Apsētošanu jāveic jūnijā un jūlijā. Pieaugušie tauriņi barojas galvenokārt brūnvālišu ziedos un demonstrē sevi uz augiem. Īpatņus drīkst tikai uzmanīgi noķert, pārbaudīt sugas piederību un atlaist. Tauriņus tāpat var nofotografēt tuvplānā.

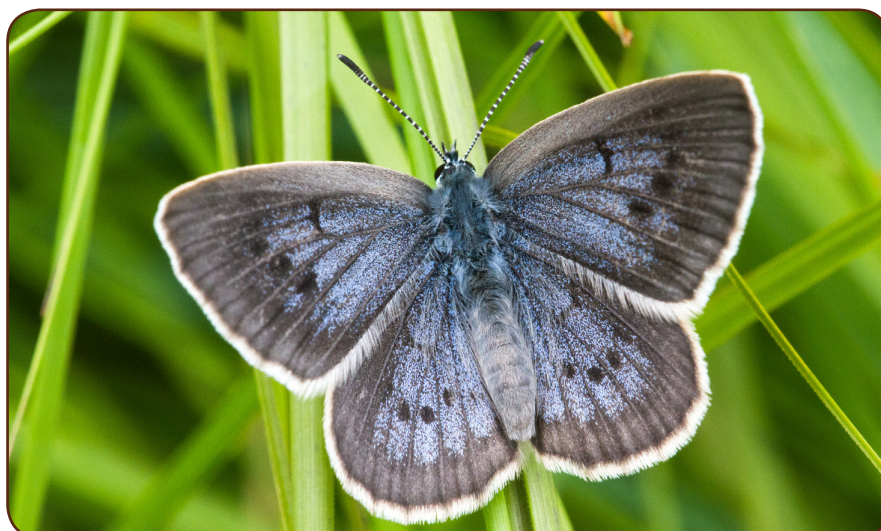


Augšpuse



Apakšpuse

Foto: N. Savenkovs



(Foto: U. Piterāns)





### SUGAS APRAKSTS

Samērā lieli zilenīši, spārnu plētums sasniedz 4-5 cm. Virspusē spārni koši zili ar izteiktiem iegareniem laukumiem spārnu virspusē un pelēcīgu spārnu malu. Spārnu apakšpusē uz pelēkzila fona melnu punktu raksts, kas raksturīgs katrai zilenīšu sugai.

### LĪDZĪGAS SUGAS

Labi atšķirams no citiem zilenīšiem. Sugai raksturīgajos biotopos visbiežāk var sastapt pēc izmēra ievērojami mazākos mazo un lielo viršu zilenīšus *Plebejus argus* un *P. idas*.

### DZĪVOTNES APRAKSTS

Tauriņi apdzīvo biotopus ar barības augiem – māršiliem *Thymus* spp. (galvenokārt *Thymus serpyllum*). Tie var būt virsāji, sausi priežu meži, pelēkās kāpas, ceļmalas, dzelzsceļa malas. Pieaugušie tauriņi barojas galvenokārt māršilu ziedos. Kāpurs netīri brūnganīgs, sīks (kamēr barojas uz māršiliem). Kāpuri sākotnēji barojas ar māršiliem, izdala feromonus, kas piesaista skudras. Skudras no *Myrmica* ģints jaunos kāpurus savāc uz savām ligzdām, kur izbaro gan nektāru, gan arī kāpuri paši izēd skudru olas un kāpurus. Skudru ligzdā kāpurs pabeidz attīstību.

### AIZSARDZĪBAS STATUSS

MK 2004, PD (IV). IUCN (LR), MK 2017 (PZS, SV, SO).

### IZPLATĪBA

Lielajam māršilu zilenītim ir ļoti plašs izplatības areāls no Francijas līdz Ķīnai. Latvijā suga galvenokārt sastopama Piejūras zemienes virsājos, taču ir vairāki atradumi iekšzemes biotopos, kur ir sausi priežu meži un virsāji. Reta suga.

### UZSKAITES UN MONITORINGS

Tauriņi novērojami no jūnija vidus līdz jūlija beigām, atsevišķi īpatņi var būt sastopami augusta sākumā. Galvenais uzskaites periods ir jūlija pirmā puse. Jākoncentrējas uz biotopa daļām ar ziedošiem māršiliem, kurus var uzskatīt par sugas optimālo biotopu. Labi atšķirams no citiem zilenīšiem ar lielumu un spārnu rakstu.



Augšpuse

Foto: N. Savenkovs



Apakšpuse

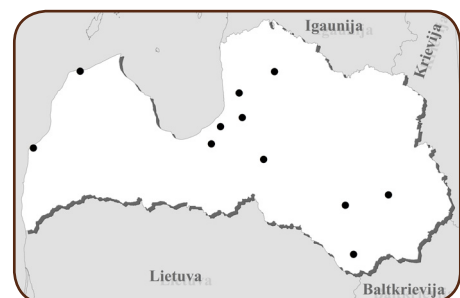


Foto: U. Piterāns



## SUGAS APRAKSTS

Latvijā ir sastopama pasuga *rutila*. Spārnu plētums ir 27-32 mm, zirgskābeņu zilenītis ir lielākais no zeltainīšiem. Tēviņiem ir spilgti oranži spārni, ar nelielu melnu laukumu uz katra spārna un tumšu spārna apmali. Mātītes ir ar tumšāku krāsojumu, uz priekšspārniem daudz lielu tumšu laukumu, pakaļspārni tumši ar oranžu, platu joslu spārna pakaļdaļā. No apakšpuses pakaļspārni pelēki-zili ar raksturīgu punktu salikumu un tēviņiem ar platu oranžu joslu, mātītēm – ar oranžu laukumu virkni spārnu aizmugurējā daļā. Taustekļi valīšveidīgi. Snuķītis ir labi attīstīts.

## LĪDZĪGAS SUGAS

Tēviņam līdzīgs ir zeltgalvīšu zeltainītis *Lycaena virgaureae*, taču tās spārnu plētums ir ievērojami mazāks, kā arī ir stipri atšķirīgs apakšpuses raksts.

## DZĪVOTNES APRAKSTS

Sugai raksturīgais biotops Latvijā ir mitras pļavas gar ezeriem, upēm, mitrājos ar barības augiem - krastmalu skābeni *Rumex hydrolapathum*, krūzainās skābeni *R. crispus*, ūdeņu skābeni *R. aquaticus*. Kāpuri ap 1 cm gari, zaļi, strupi; barojas skābeņu lapu apakšpusē, nepieauguši kāpuri pārziemo zemesdzē blakus saimniekaugam un turpina baroties ar to nākošajā gadā. Tauriņi tomēr var aizlidot tālu no piemērotiem biotopiem, tos var atrast arī sausās mežmalās un pat kāpās.

## AIZSARDZĪBAS STATUSS

MK 2004, PD (II, IV). IUCN (LR).

## IZPLATĪBA

Suga izplatīta no Atlantijas okeāna līdz Tālajiem Austrumiem. Nominatīva pasuga no Lielbritānijas izzudusi 19.gs. vidū. Izplatīta lokāli visā Latvijas teritorijā, parasti novēro atsevišķus īpatņus. Nav reta suga.

## UZSKAITES UN MONITORINGS

Tauriņiem viena paaudze gadā, tie lido no jūnija vidus un līdz augusta sākumam. Apsēto saules apspīdētas, no vēja aizsargātas vietas mitrās pļavās gar ūdeņu krastmalām, kur aug skābenes. Jānoiet gar ūdeņu krastmalām un jānovēro lidojošos vai sēdošos tauriņus, tos ir viegli ievērot no neliela attāluma. Jānogaida, lai tauriņš apsēžas un to var rūpīgi apskatīt vai noķert ar entomoloģisko tīkliņu. Kāpuriem ir slepens dzīves veids (tie maskējušies skābeņu lapu apakšpusē) un to meklēšana nav produktīva. Precīzai sugas noteikšanai īpatņus var nofotografēt.



Foto: U. Piterāns



Augšpuse



Apakšpuse

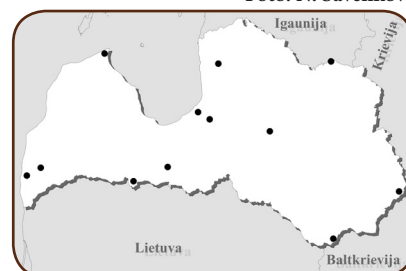


Augšpuse



Apakšpuse

Foto: N. Savenkovs





**SUGAS APRAKSTS**

Spārnu plētums 35-40 mm. Pļavraibenis labi atšķiras no līdzīgām sugām ar raksturīgo krāsu salikumu un zīmējumu uz spārnu virspuses. Zīmējums uz spārniem veido dažādu krāsu toņu šķērsjoslas. Spārnu apakšpuse ar samērā blāvu krāsojumu, oranžīgām un gaišākām šķērsjoslām. Gar spārna pakaļējo malu gaišu apaļu laukumu rinda ar tumšu punktu vidū. Taustekļi vališveidīgi. Snuķītis ir labi attīstīts.

**LĪDZĪGAS SUGAS**

Sugai raksturīgais biotops Latvijā ir mitras, dažkārt arī sausākas pļavas ar kaļķainu vai skābu augsni un ar bagātu veģetāciju, kā arī barības augu. Kāpuri barojas ar pļavas vilkmēles *Succisa pratensis* lapām, veido "ligzdas" – dienā sapulcējas kopīgā tīmeklī. Kāpuru krāsojums tumšs, katram ķermeņa posmam ir mīksti, koncentriski izvietoti dzeloņveida izaugumi, ķermenis klāts ar sīkiem, gaišiem punktiem. Iekūņojas augsnē kokonā.

**IZPLATĪBA**

Areāls ir ļoti plašs – no Īrijas līdz Ķīnai un Mongolijai. Latvijā suga sastopama pārsvarā mitrās pļavās visā teritorijā, bet ļoti lokāli. Daudzie vecie atradumi vairs neeksistē. Tomēr pagaidām nav reta suga.

**AIZSARDZĪBAS STATUSS**

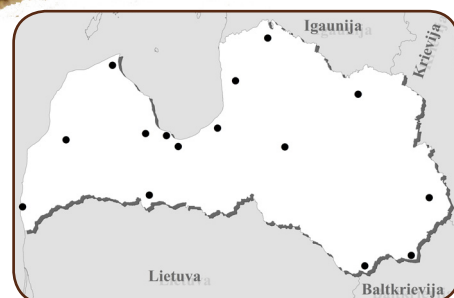
MK 2004, PD (II), MK 2012.

**UZSKAITES UN MONITORINGS**

Jāapseko tie biotopi, kuros pļavas vilkmēles veido lielākas audzes. Jānovēro lidojošie tauriņi, kas var sēdēt ziedos un baroties ar nektāru vai brīvi lidot. Tauriņu lidojums ir ātrs un zems. Atšķirībā no citiem raibeņiem, grūtāk ievērojams. Jāgaida, lai tauriņš apsēžas un to var rūpīgi apskatīt vai noķert ar entomoloģisko tīkliņu. Pļavu apsekošanu jāveic no jūnija līdz jūlijam. Kāpuru meklē uz barības auga lapām vislabāk augstā, vispirms pievērš uzmanību kāpuru "ligzdām". Precīzai sugas noteikšanai tauriņu jānofotografē.



Foto: N. Savenkovs



**SUGAS APRAKSTS**

Spārnu plētums 35-40 mm. Ošu pļavraibenis labi atšķiras no līdzīgām sugām ar raksturīgo krāsu salikumu un zīmējumu uz spārnu virspuses, piesātināti brūnas un oranžas ķērsjoslas un mazu gaišu laukumu šķērsjoslas. Apakšpuse bāli oranža ar platāku dzeltenīgu šķērsjoslu pakaļspārnu vidusdaļā. Uz ķermeņa mugurpusē un sānos vairāk vai mazāk izteiktas koši dzeltenu laukumu rindas. Taustekļi valīšveidīgi. Snuķītis ir labi attīstīts.

**DZĪVOTNES APRAKSTS**

Tauriņi lido no jūnija sākuma līdz jūlija vidum. Sugai raksturīgais biotops Latvijā ir skraji meži ar ošiem. Noēnotos mežos suga nav sastopama. Tie var būt ošu gāršas vai arī jebkurš cits mežs ar ošu piejaukumu, neatkarīgi no tā, vai mežs ir sauss vai mitrs. Jauni kāpuri barojas ar ošu lapām, nepieaugušie kāpuri kopīgi veido "ligzdas" nokaltušās lapās, ar tām kopā nokrīt uz augsnes un pārziemo, bet pavasarī turpina individuāli baroties ar ošu vai dažādu lakstaugu (pļavas nārbulis *Melampyrum pratense*) lapām. Pieaugušu kāpuru krāsojums tumšs, katram ķermeņa posmam ir mīksti, koncentriski izvietoti dzeloņveida izaugumi, attīstās tikai uz jauniem ošiem, kas ir 1,5-3 m augsti. Sugu labvēlīgi ietekmē mežsaimnieciskā darbība, jo izcirtumos oši labi atjaunojas un kāpuriem tieši tādi nepieciešami.

**AIZSARDZĪBAS STATUSS**

MK 2004, PD (II, IV), MK 2012.

**IZPLATĪBA**

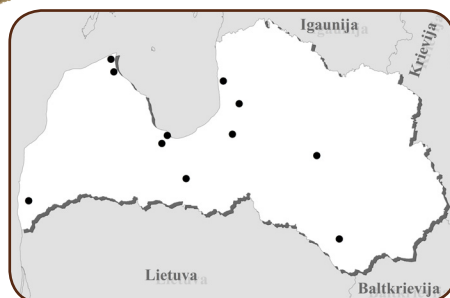
Izplatības areāls ir no Eiropas rietumiem līdz Tālajiem Austrumiem. Suga sastopama vietām visā Latvijas teritorijā, bet lokāli. Nav reta suga.

**UZSKAITES UN MONITORINGS**

Jāapseko meži, kuros oši veido lielākas audzes. Apseko saules apspīdētas vietas - meža klajumus, mežmalas, izcirtumus, citas skrajas vietas. Tie var sēdēt ziedos un baroties ar nektāru vai brīvi lidot. Jāgaida, lai taurenis apsēžas un to var rūpīgi apskatīt vai jānoķer ar entomoloģisko tīkliņu. Kāpurus meklē uz ošu lapām vislabāk augstā, vispirms pievērs uzmanību lapu "ligzdām". Precīzai sugas noteikšanai tauriņus nofotografē.



Foto: N. Savenkovs





### SUGAS APRAKSTS

Spārnu plētums ir 26 - 34 mm. Spārnu virspuse ir tumši brūna un lidojumā tauriņš izskatās tumšs. Meža sīksamtenim vienīgajam no visiem sīksamteniem 4 - 5 gredzenotas "acis" ir arī aizmugurējo spārnu virspusē. Arī spārnu apakšpuses pamattonis ir zeltaini brūns. Tauriņa raksturīgākā pazīme ir gredzenotas "acis" aizmugurējo spārnu ārmalā. Acis no pārējā spārna laukuma nodala balta, šaura josla, kas atrodas spārna centrālajā daļā. Spārnu ārmala (gan priekšējo, gan aizmugurējo) ir koši oranža ar divām šaurām pelēkām joslām. Priekšējo spārnu galā viena "acs", kas atrodas uz blāvākas šķērsjoslas. Taustekļi valīšveidīgi. Snuķītis ir labi attīstīts.

### DZĪVOTNES APRAKSTS

Jauktu un lapkoku mežu klajumos, mežmalās, mitrās pļavās ar zemu augāju, kaļķainās mitrās pļavās. Kāpuri barojas ar dažādām graudzālēm, piemēram, ar ciņusmilgām, nokarenajām pumpursmilgām, parasto kamolzāli un skarenēm. Meža sīksamtenim gadā attīstās viena paaudze. Pieaugušie tauriņi izšķiļas jūnija sākumā un lido līdz jūlija vidum vai beigām. Kāpuri zaļi ar gareniskām joslām uz muguras un sānos, strupi. Kāpuri izšķiļas augustā un uz augiem tos var novērot līdz rudenim. Meža sīksamtenis pārziemo kāpura stadijā un nākamajā pavasarī kāpurus var novērot līdz maijam, kad tie iekūņojas.

### AIZSARDZĪBAS STATUSS

MK 2004, PD (IV).

### IZPLATĪBA

Izplatības areāls ir ļoti plašs – no Francijas līdz Japānai. Tauriņš izplatīts visā Latvijā, bet nevienmērīgi un tikai piemērotos biotopos. Tauriņiem ir vājas izplatīšanās spējas un mežs tiem ir barjera. Nav reta suga.

### UZSKAITES UN MONITORINGS

Uzskaita pieaugušos tauriņus, kāpuri ir grūti atrodami. Dienas laikā tauriņi lido izklaidus zālāju saulainajā daļā. Lidojumā tie izskatās tumši, tāpēc grūtāk pamanāmi, taču labāk atšķirami no citiem sīksamteniem. Lidojums ātrs. Labākais uzskaites laiks – jūnijs. Līdz tauriņa labai pazīšanai lidojuma laikā, novērotie īpatņi jānoķer un jāpārbauda sugas piederība.



Foto: N. Savenkovs

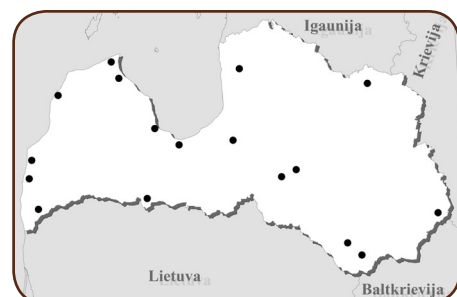
♂  
Augšpuse



♀  
Augšpuse



Foto: U. Piterāns



**SUGAS APRAKSTS**

Tauriņa spārnu plētums ir 45-50 mm. Tā spārni ir pelēkbrūni, ar 5 lielām, gredzenveida „acīm”, kas novietotas rindā gar spārna malu un gaišu malu. Virspusē „acu” gredzens ir dzeltens ar melnu apli vidū, savukārt apakšpusē „acis” ir lielākas un melnā apļa vidū ir balts punkts. Ķermenis īsi un reti apmatots. Taustekļi vališveidīgi. Snuķītis ir labi attīstīts.

**LĪDZĪGĀS SUGAS**

Nav pēc izskata līdzīgo sugu.

**DZĪVOTNES APRAKSTS**

Lido no jūnija vidus līdz jūlija beigām. Tauriņš ir tipiska jauktu koku un lapkoku mežmalu suga, klajā plāvā nav sastopams, lido arī skrajos mežos. Labākais uzskaites laiks no jūnija vidus līdz jūlija vidum. Kāpuri ir zaļi ar izteiktu gaišu garenjoslu katrā ķermeņa pusē, un blāvākām dorsālām garenjoslām. Kāpuri barojas ar dažādām graudzālēm un grīšļiem, uzskatāms par polifāgu un attīstās no augusta līdz nākošā gada maijam.

**AIZSARDZĪBAS STATUSS**

MK 2004, PD (IV).

**IZPLATĪBA**

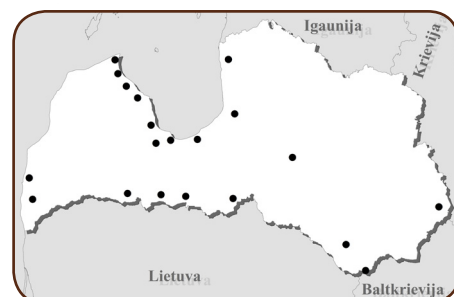
Sugas izplatības areāls ir ļoti plašs – no vidus Eiropas līdz Tālajiem austrumiem. Latvijā – lokāli visā teritorijā, nevienmērīgi. Nav reta suga.

**UZSKAITES UN MONITORINGS**

Sugas uzskaites maršrutam jāiet gar lapkoku un jauktu koku mežmalām. Suga ir viegli pazīstama lidojumā, pateicoties spilgtajām „acīm” uz spārniem. Vienīgā suga, kas lidinās arī mežā un koku ēnā var būt grūtāk pamanāma, bieži apsēžas uz lapām.



Foto: N. Savenkovs





**SUGAS APRAKSTS**

Spārnu plētums 5-6 cm. Spārni balti ar diviem izteiktiem melniem plankumiem priekšspārnu vidusdaļā. Spārnu pamatne ir tumša. Priekšspārnu gali vecākiem īpatņiem pēc kopulācijas kļūst caurspīdīgi, jo tēviņš kopulācijas laikā sit spārnus pret mātītes spārniem un zvīņas noberžas abiem īpatņiem. Pēc kopulācijas tēviņš uz mātītes vēdera izveido īpašu cauruļveida vaskveida veidojumu (*sphragis*), kas neļauj citiem tēviņiem ar mātīti atkārtoti kopulēt. Taustekļi valīšveidīgi. Snuķītis ir labi attīstīts.



Foto: N. Savenkovs

**LĪDZĪGĀS SUGAS**

Dažādas balteņu dzimtas sugas.

**DZĪVOTNES APRAKSTS**

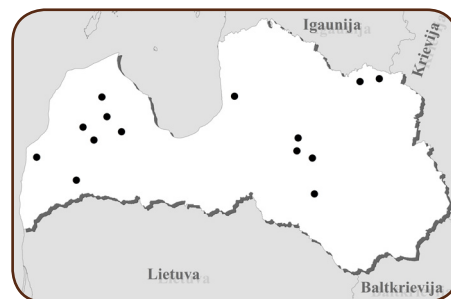
Atklātos biotopos lapkoku, arī palieņu mežu tuvumā. Kāpuru barības augs ir cīruliši *Corydalis* spp. Kāpuri samtaini-melni, ar skraju apmatojumu, abos ķermeņa sānos gareniska virkne dzeltenīgu laukumu. Mātīte dēj olas uz atmirušā auga vai tam blakus. Pēc ziemošanas, nākošā gada pavasarī izšķīlas kāpuri, kas barojas un iekūņojas.

**AIZSARDZĪBAS STATUSS**

LSG (1), MK 2004, PD (IV), MK 2017 (NG).

**IZPLATĪBA**

Suga izplatīta no Spānijas Pirenejiem līdz Rietumsibīrijai un Centrālāzijai. Agrāk Latvijā suga bija izplatīta galvenokārt Kurzemes vidienes augstienēs un Alūksnes augstienē. Pēdējos gados suga novērota lielā daļā Latvijas, arī līdzenumos. Ja agrāk tika novēroti atsevišķi īpatņi, tad pašlaik vietām var novērot vairākus desmitus īpatņu vienlaikus (Abavas ieleja, GNP). Tauriņi samērā labi pārceļo uz jauniem biotopiem, ja esošajā biotopā ir augsts populācijas blīvums. Pārceļošanu uz citiem biotopiem veicina upju aizsargjoslas ar palieņu mežiem.

**UZSKAITES UN MONITORINGS**

Tauriņi galvenokārt uzturas mežmalās vai nelielā attālumā no tām, labvēlīgos apstākļos var atrasties arī tālāk no mežmalām. Cīrulišu dižtauriņš lidojuma laikā bieži un sīki vibrē spārnus, kas ļauj to nesajaukt ar lapkoku balteni, kam izteiktāks ir planējošs lidojums. Lapkoku baltenis izlido laikā, kad dižtauriņa lidošanas aktivitāte samazinās. Sugas novērojumiem var izmantot binokli.



Foto: U. Piterāns



**SUGAS APRAKSTS**

Pēc izmēra neliela pūcīte, spārnu plētums apmēram 3 cm. Pamatkrāsa pelēka, bet uz priekšspārniem skaidri izteikta tumši pelēka josla. Vēderiņš pelēks; snuķītis labi attīstīts. Taustekļi abiem dzimumiem sarveidīgi.

**DZĪVOTNES APRAKSTS**

Tauriņi lido jūnijā-jūlijā. Mīt biotopos ar ziemzaļo kosu, g.k. mitros mežos, bieži upes ielejās, atsevišķos gadījumos klājas vietās (Šķaune). Tumšās pūcītes kāpuri apdzīvo no vasaras beigām un pēc pārziemošanas līdz maijam ziemzaļās kosas *Equisetum hyemale* stublājus. Iekūņojas barības augu stublājos.

**AIZSARDZĪBAS STATUSS**

LSG (I), MK 2004, PD (II).

**IZPLATĪBA**

Sugas izplatība nav izpētīta – tā ir zināma pagaidām no Polijas, Somijas, Igaunijas, Latvijas, Lietuvas, Ukrainas un Rietumkrievijas. Latvijā atradumi aptver visu teritoriju, lokāli, tikai biotopos ar barības augu. Nav reta suga.

**UZSKAITES UN MONITORINGS**

Saskaņā ar esošo Natura 2000 bezmugurkaulnieku monitoringa metodiku, tumšās pūcītes uzskaites veic, balstoties uz gaismas lamatu datiem un ievākto tauriņu skaitu. Tomēr, izmantojot šo metodiku, ir problemātiski aprēķināt sugas populācijas lielumu. Tāpēc jāizmanto kāpuru uzskaites. Rudenī uzskaita stublājus, kuri ir „caurspīdīgi”, stublāju mezgli „mīksti”, stublāju starpposmos atrodami kāpuru ekskrementi.

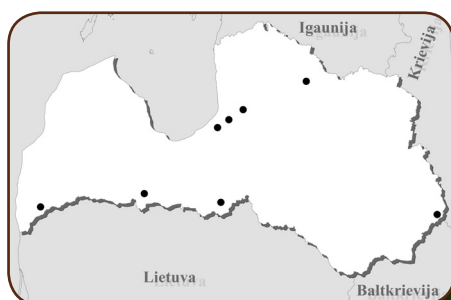


Foto: U. Piterāns



### SUGAS APRAKSTS

Tauriņa spārnu plētums ir 37-42 mm, izmērs var būt mainīgs, taču krāsojuma mainība ir zema. Priekšspārni ir zaļganīgi ar izteikti tumšu šķērsjoslu spārnu vidū, pakaļspārni dzeltenīgi ar brūnganu malu. Kāpurs ar mainīgu brūnganu-zaļganu krāsojumu, virspusē sīki punktots, sānos ar tumšiem stigmatu laukumiem, sfingiem raksturīgā "astīte" īsa, atgādina aci.

### DZĪVOTNES APRAKSTS

Tauriņi lido maija beigās un jūnijā. Suga apdzīvo mitrājus, mitras pļavas, upju piekrasti un līdzīgus mitrus biotopus. Zobspārnu sfinga kāpuri dzīvo galvenokārt uz kazrozēm *Epilobium* spp., bet arī uz divgadīgajām naktssvecēm *Oenothera biennis* un vītollapu vējmietiņiem *Lythrum salicaria*, attīstās no jūnija līdz augustam. Mātītes olas dēj atklātās saules apspīdētās vietās ar barības augiem. Šīs sugas attīstība Latvijas apstākļos nav pierādīta.

### AIZSARDZĪBAS STATUSS

MK 2004, PD (IV).

### IZPLATĪBA

Izplatības areāls ir Eiropas vidusdaļa no Spānijas (uz ziemeļiem līdz Dānijai un Latvijai), līdz Vidusāzijai. Latvijā suga atrasta tikai valsts austrumu daļā (Ilgas, Indrica, Šķaune).

### UZSKAITES UN MONITORINGS

Līdz šim vienīgā sugas konstatēšanas metode ir izmantojot UV gaismas avotus.

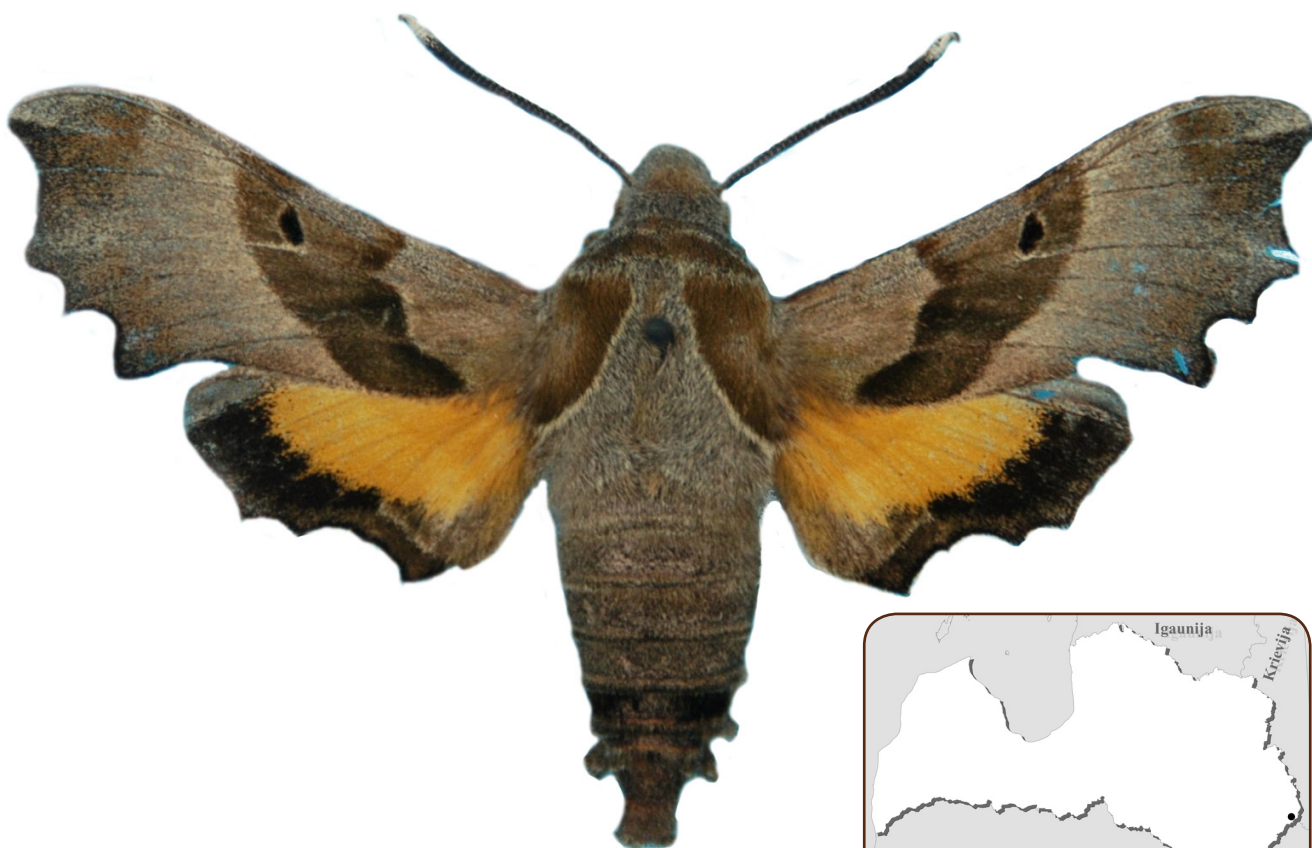


Foto: N. Savenkovs



Bergman K.-O. 1996. Oviposition, host plant choice and survival of a grass feeding butterfly, the Woodland Brown (*Lopinga achine*) (Nymphalidae: Satyrinae). Valimaki P., Itamies J. 2003. Migration of the clouded Apollo butterfly *Parnassius mnemosyne* in a network of suitable habitats – effects of patch characteristics. *Ecography* 26: 679–691.

Chris A. M., van Swaay, Nowicki P., Settele J., Arco J., van Strien A.J. 2008. Butterfly monitoring in Europe: methods, applications and perspectives. *Biodiversity and Conservation*, 17 (14): 3455-3469.

European Commission 1996. Council Directive 92/43/EEC of 21 May 1992, on the conservation of natural habitats and of wild fauna and flora. European Community environment legislation. Vol.4. Pp. 81-158.

Freese A., Benes J., Bolz R., Cizek O., Dolek M., Geyer A., Gros P., Konvicka M., Liegl A., Stettmer C. 2006. Habitat use of the endangered butterfly *Euphydryas maturna* and forestry in Central Europe *Animal Conservation* 9: 388–397.

Haverinen R., Nupponen K., Pototski A. 2016. New data on the distribution and bionomics of *Xylomoia strix* Mikkola, 1980 in the Baltic countries (Lepidoptera, Noctuidae). *Lepinfo* 22: 1-7.

Helsdingen P. J. van, Willemsse L., Speight M. C. D. (eds.) 1996. Background Information on Invertebrates on the Habitats Directive and the Bern Convention: Crustacea, Coleoptera and Lepidoptera. Council of Europe Publishing, 217 pp.

Kabucis I. (red.) 2001. Latvijas biotopi. Klasifikators. Latvijas Dabas fonds, Rīga: 1-96.

Karsholt O., Razowski J., 1996. The Lepidoptera of Europe. A Distributional Checklist. Apollo books. 392.

Lindman, L., Tammaru, T., Johansson, B., Gotthard, K. 2013. Host plant relationships of an endangered butterfly, *Lopinga achine* (Lepidoptera: Nymphalidae) in northern Europe. *Journal of Insect Conservation*, 2013, 17(2): 375-383.

Matov A. Ju., Bezborodkin A. V., Valerskiy O. V. 2005: New and rare species of owl moths (Lepidoptera: Noctuidae s. l.) for Sankt-Petersburg and the Leningrad Area. *Eversmannia*, 3-4: 77-90.

Meier K., Kuusemets V., Luig J., Mander A. 2005. Riparian buffer zones as elements of ecological networks: Case study on *Parnassius mnemosyne* distribution in Estonia. *Ecological Engineering* 24 (5): 531-538. *Journal of Research on the Lepidoptera* 35: 9-21.

Mikkola K. 1980. Two new noctuid species from Northern Europe: *Polia sabmeana* n. sp. and *Xylomoia strix* n. sp. (Lepidoptera, Noctuidae: Hadeninae and Amphipyryinae). *Notulae entomologicae*. 60 (4): 217-222.

Nowacki J., Pałka K. 2014. New record of *Xylomoia strix* Mikkola, 1980 (Lepidoptera: Noctuidae) in Poland. *Wiad. entomol.* 33 (1) 38–41.



Opermanis O., Auniņš A. 2007. Latvijas Natura 2000 vietu monitoringa metodika. Rīga, Estonian, Latvian & Lithuanian, 1-21.

Piterāns U. 2012. Sīksamteņu – *Coenonympha* ģints noteicējs. Latvijas Dabas fonds, 7 lpp., <http://dabasdati.lv/lv/cat/7/> (skatīts 30.11.2014.).

Savenkovs N., Šulcs I. 2010. Latvijas tauriņi. Katalogs. Tallinn, Eesti lepidopteroloogide Selts, 176 pp.

Tolman T. 1997. Butterflies of Britain and Europe. Collins Field Guide. London, HarperCollinsPublishers, 320 pp.

Wahlberg N. 2001. On the status of the scarce fritillary *Euphydryas maturna* (Lepidoptera: Nymphalidae) in Finland. — Entomol. Fennica 12: 244–250.