



VRAA infoLAPA

Nr. 4 (12) / ziema 2008

VRAA MĀJAS LAPAI – MŪSDIENĪGS DIZAINS UN ĒRTĀKA LIETOŠANA

Kopš februāra vidus VRAA mājas lapu www.vraa.gov.lv ir ieguvusi jaunu un mūsdienīgu vizuālo tēlu, gan arī būtiski papildināta saturiski, kas ļāvis tai kļūt par lietotājam draudzīgu lapu.

Nepieciešamība uzlabot un paplašināt līdzšinējo mājas lapu radās, jo VRAA paplašinājies sniedzamo pakalpojumu loks. Kopš 2007.gada VRAA administrē vairākas valsts budžeta finansētas programmas pašvaldībām, sākot ar 2008.gadu VRAA uzsāk Norvēģijas valdības divpusējā finanšu instrumenta līdzfinansētās grantu shēmas „Īstermiņa ekspertu fonds” apsaimniekošanu, kā arī VRAA ir sadarbības iestāde septiņu ES struktūrfondu programmu aktivitāšu ieviešanā, ievērojami ir palielinājies arī VRAA rīcībā esošās informācijas daudzums.

Jaunajā mājas lapā ir atsevišķas sadaļas jaunā programmēšanas perioda ES Sociālā fonda aktivitātēm, Eiropas Reģionālā attīstības fonda aktivitātēm, ko apsaimnieko VRAA, gan atsevišķa sadaļa mērķdotācijām pašvaldībām, Norvēģijas līdzfinansētajai grantu shēmai, kā arī tādām VRAA būtiskām funkcijām kā pētniecība, INTERREG projektu 1.līmeņa finanšu kontrole un starptautiskā sadarbība.

Aicinām Jūs izteikt ierosinājumus un komentārus par VRAA jauno mājas lapu: www.vraa.gov.lv sadaļā Jaunumi/Aptaujas.

DARBU UZSĀKUSI STARPTAUTISKO PROJEKTU UN KOMUNIKĀCIJAS NODAĻA

Kopš pagājušā gada decembra sākuma VRAA darbu uzsākusi jauna nodaļa – Starptautisko projektu un komunikācijas nodaļa, kas apvienojusi divas nozīmīgas funkcijas.

Viena no funkcijām ir komunikācija ar sabiedrību un sadarbības partneriem par VRAA darbu, tās administrētajām programmām un piedāvātajiem pakalpojumiem. Tādējādi nodaļa nodrošina VRAA darbības caurspīdīgumu un veicina aizvien plašāku tās atpazīstamību. Funkcijas īstenošanai tiek izmantoti dažādi instrumenti – mājas lapu, kas ir ieguvusi mūsdienīgāku dizainu un kļuvusi lietotājam parocīgāka, dažādi informatīvie materiāli (piemēram, bukleti un VRAA Infolapa), semināri, informācija plašsaziņas līdzekļos, u.c.

Otra jaunās nodaļas funkcija ir darbs ar starptautiskajiem projektiem, kas ietver darbu no projektu iniciēšanas līdz projektu vadībai. Šī funkcija ir būtiska, lai nodrošinātu informācijas un pieredzes apmaiņu efektīvākai VRAA mērķu sasniegšanai. Nodaļas uzdevumos iesaistīti arī ārvalstu finanšu programmu resursu piesaiste, citu valstu labās prakses piemēru apzināšana un

Šajā InfoLAPĀ

- VRAA IEVIEŠ GRANTU SHĒMU „ĪSTERMIŅA EKSPERTU FONDS”
- TERITORIJU ATTĪSTĪBAS NOVĒRTĒŠANA
- VRAA PĀRSTĀVJU VIZĪTE VĀCIJĀ
- APSTIPRINĀTA LATVIJAS-LIETUVAS PĀRROBEŽU SADARBĪBAS PROGRAMMA 2007.-2013. GADAM
- NOSLĒDZIES INTERREG IIIB PROJEKTS

VRAA IEVIEŠ GRANTU SHĒMU „ĪSTERMIŅA EKSPERTU FONDS”



EEZ finanšu instrumenta un Norvēģijas valdības divpusējais finanšu instrumenta pieejamība.

Saskaņā ar Eiropas Ekonomikas Zonas¹ (turpmāk – EEZ) paplašināšanās līgumu EEZ finanšu instruments un Norvēģijas valdības divpusējais finanšu instruments ir pieejams vairākām ES dalībvalstīm, to vidū arī Latvijai.

Turpinājums 2. lpp

divpusējās sadarbības veicināšana ar partneriem citās valstīs, sadarbība ar valsts institūcijām, plānošanas reģioniem, pašvaldībām, ES un citām ārvalstu institūcijām, kā arī citiem Latvijas un ārvalstu partneriem projektu ieviešanas jautājumos.

Pašreiz norit darbs pie jaunu projektu idejām, kas saistītas ar VRAA kapacitātes paaugstināšanu un sadarbības tīklu izveidi starp dažādām valsts institūcijām un pašvaldībām Latvijā un citās valstīs.

Nodaļas vadītāja Līga Sondore atzīst, ka: „Iespēja vadīt nodaļu ar divām tik ļoti atšķirīgām funkcijām, kas ir vienlīdz svarīgas un prasa pārdomātu rīcību, ir izaicinājums. Šajos trijos mēnešos ir gan gandarījums par paveikto, gan arī spars un vēlme īstenot jaunas idejas”.

Starptautisko projektu un komunikācijas nodaļas komandā šobrīd ir trīs speciālisti:

Līga Sondore – nodaļas vadītāja, Ilze Telica – nodaļas vadītāja vietniece, Laima Korņejeva – projektu vadītāja.

VRAA IEVIEŠ GRANTU SHĒMU „ĪSTERMIŅA EKSPERTU FONDS”

Turpinājums no 1. lpp

Šo abu finanšu instrumentu mērķis ir – novērst sociālo un ekonomisko nevienlīdzību EEZ ietvaros un atbalstīt jaunās ES dalībvalstis to centienos pilnvērtīgi piedalīties paplašinātās Eiropas iekšējā tirgū. Abu finanšu instrumentu darbības termiņš ir no 2004. gada 1. maija līdz 2009. gada 30. aprīlim. EEZ finanšu instrumentu veido Norvēģijas, Islandes un Lihtenšteinas iemaksas. Norvēģijas finanšu instrumentu finansē Norvēģija. Latvijā tiek ieviestas vairākas minēto finanšu instrumentu programmas un grantu shēmas, kā arī 2007. gada 21. novembrī Finanšu ministrija un Norvēģijas Ārlietu ministrija parakstīja līgumu par Norvēģijas valdības divpusējā finanšu instrumenta grantu shēmas „Īstermiņa ekspertu fonds” ieviešanu, paredzot VRAA apsaimniekotāja lomu un atbildību par grantu shēmas ieviešanu, tai skaitā apakšprojektu iesniegumu pieņemšanu, vērtēšanu, līgumu slēgšanu, maksājumu veikšanu un uzraudzību.



Grantu shēmas „Īstermiņa ekspertu fonds” mērķis

Grantu shēmas mērķis - sekmēt labas pārvaldības principu ieviešanu un uzlabot publiskā sektora pakalpojumu kvalitāti, veicinot zināšanu, pieredzes, informācijas un labas prakses apmaiņu starp Latviju, Norvēģiju vai citu Eiropas Ekonomikas zonas valsti. Grantu shēmas finansējumu veido Norvēģijas valdības divpusējā finanšu instrumenta un valsts budžeta līdzfinansējums.

Grantu shēma sniedz ieguldījumu publiskā sektora institūciju un sociālo partneru administratīvās kapacitātes paaugstināšanā, lai sekmētu to darbības efektivitāti un labas pārvaldības principu ieviešanu publiskajā sektorā. Grantu shēmas ietvaros tiks atbalstīti projekti Norvēģijas Finanšu mehānisma saprašanās memorandā noteiktajās prioritārās sfērās.

Prioritārās sfēras

Grantu shēmas ietvaros tiks atbalstīti projekti Saprašanās memorandā par Norvēģijas valdības divpusējā finanšu instrumenta ieviešanu noteiktās prioritārās sfērās – vides aizsardzība, ilgtspējīga attīstība, Eiropas kultūras mantojuma saglabāšana, veselība, bērni ar īpašām vajadzībām, cilvēkresursu attīstība un izglītība, Šengena, tieslietas, reģionālā politika, ekonomisko aktivitāšu attīstība.

„Īstermiņa ekspertu fondam” kopējais pieejamais līdzfinansējums

Kopējais grantu shēmas ietvaros pieejamais finansējums ir 1 161 773 eiro. 85 % šī finansējuma nodrošina Norvēģijas valdības divpusējais finanšu instruments un 15% - Latvijas valsts budžeta līdzfinansējums.

Atklātu konkursu izsludināšana

Grantu shēmas ietvaros tiks izsludināti divi atklāti konkursi. Pirmajā konkursā apakšprojektiem² pieejamais finansējums ir 582 368 eiro.

Pieejamais finansējums vienam apakšprojektam²

Pieprasītais finansējums vienam apakšprojektam nedrīkst būt mazāks par 1000 eiro un nedrīkst pārsniegt 50 000 eiro. Iesniedzējs drīkst iesniegt vairākus projektus, bet kopējais pieprasītais finansējums nedrīkst pārsniegt 75 000 eiro.

Apakšprojekta iesniedzēja pieprasītais finansējums nedrīkst pārsniegt 85% no apakšprojekta attiecināmajām izmaksām.

Apakšprojektu iesniedzēji un sadarbības partneri

Apakšprojekta iesniedzējs var iesniegt projektu viens vai arī kopā ar vienu vai vairākiem sadarbības partneriem. Iesniedzējs un sadarbības partneris/-i var būt tiešās vai pastarpinātās valsts pārvaldes iestāde, cita valsts iestāde, atvasināta publiska persona, kā arī LR reģistrēta juridiskā persona, izņemot komersantus. Sadarbības partneris var būt arī EEZ valsti reģistrēta juridiskā persona, izņemot komersantus, vai valsts vai pašvaldību iestāde, vai starptautiska organizācija, kas darbojas EEZ valstīs.

Atbalstāmās aktivitātes

- lietišķie un valsts pārvaldes institūciju pasūtītie pētījumi, tai skaitā pētījumu rezultātu publicēšana;
- tehniski ekonomisko pamatojumu izstrāde un priekšizpēte;
- dokumentu izstrāde, tai skaitā normatīvo aktu, rokasgrāmatu;
- semināri, darba grupas, sanāksmes;
- Latvijas partneru darba vizītes uz EEZ valstīm.

Aktivitātēm ir:

- jāveicina inovatīvas prakses piemēri;
- jāsekmē zināšanu pārnese un apmaiņa;
- jāatbilst izvirzītajai problēmai;
- jāietver divpusēja vai daudzpusēja sadarbība.

Apakšprojekta maksimālais īstenošanas ilgums ir deviņi mēneši, bet ne ilgāk par 2010. gada 28. februāri.



Grantu shēmas uzsākšana un apakšprojektu iesniegšana

Grantu shēmas nolikums pašreiz ir iesniegts apstiprināšana Ministru kabinetā martā. Apakšprojektu gatavošanas un iesniegšanas termiņš būs astoņas nedēļas no konkursa izsludināšanas dienas. Apakšprojekta iesnieguma veidlapa būs pieejama VRAA mājas lapā www.vraa.gov.lv un EEZ finanšu instrumenta un Norvēģijas valdības divpusējā finanšu instrumenta Latvijas mājas lapā www.eegrants.lv.

Semināri

Aprīlī plānoti semināri par grantu shēmas ieviešanas un apakšprojektu gatavošanas jautājumiem visos plānošanas reģionos. Lūdzu, sekojiet līdzī jaunākai informācijai VRAA mājas lapā.

Papildus informācija par grantu shēmas ieviešanu

www.vraa.gov.lv

www.eegrants.lv

Savus jautājumus aicinām sūtīt uz e-pastu: ekspertufonds@vraa.gov.lv

¹Eiropas Ekonomikas zona (EEZ)

Eiropas Ekonomikas zonu veido 27 ES dalībvalstis un Islande, Lihtenšteina, Norvēģija.

² apakšprojekts – programmas vai grantu shēmas ietvaros īstenojamais projekts

REGIONĀLĀS ATTĪSTĪBAS UN PAŠVALDĪBU LIETU MINISTRIJAS PRIORITĀTES 2008.GADAM

2008. gadā RAPLM darbība būs vērsta uz līdzsvarotas un ilgtspējīgas visas Latvijas attīstības nodrošināšanu, veicinot pašvaldību pakalpojumu pieejamību un to kvalitātes izaugsmi visā Latvijā un iedzīvotāju līdzdalību savas teritorijas attīstībā.

Valsts attīstības plānošanas jomā RAPLM šogad turpinās darbu pie Latvijas ilgtspējīgas attīstības stratēģijas izstrādes, īpašu uzmanību veltot sabiedrības līdzdalības pasākumiem. To ietvaros martā un aprīlī notiks aktīvas diskusijas visos Latvijas reģionos, informācija būs pieejama ministrijas mājas lapā un citos medijos, kā arī sadarbībā ar nevalstiskajām jauniešu organizācijām tiks apzināts jauniešu un viņu ģimenes locekļu redzējums par Latvijas ilgtermiņa attīstības stratēģiju. Šā gada 8.-9. maijā ministrija rīkos ikgadējo forumu, kas būs veltīts ilgtspējīgas attīstības mērķiem un virzieniem un kas noslēgs stratēģijas 1. redakcijas izstrādes un sabiedriskās apspriešanas procesu. Latvijas ilgtspējīgas attīstības stratēģija 2008. gada otrajā pusē tiks iesniegta apstiprināšanai gan Ministru kabinetam, gan Saeimai. Vienlaikus RAPLM aktīvi strādās pie NAP ieviešanas, koordinējot ekspertu foruma darbu un veicinot ekspertu sniegto priekšlikumu īstenošanu.

Turpinot darbu pie pašvaldību attīstības jautājumiem, RAPLM paredzējusi veicināt valsts atbalsta novirzīšanu pašvaldību infrastruktūras sakārtošanai ar mērķi nodrošināt kvalitatīvu pakalpojumu pieejamību iedzīvotājiem. Šogad kopumā RAPLM budžetā pašvaldību attīstībai paredzēti 76,99 miljoni latu jeb par 20,51 miljonu latu vairāk nekā pērn. Lielākā daļa finansējuma jeb 55,55 miljoni latu tiks novirzīti novadu infrastruktūras attīstībai.

RAPLM nozīmīgākā prioritāte šim gadam ir administratīvi teritoriālās reformas pabeigšana. Turpinot konsultācijas un viedokļu apmaiņu par pašvaldību finanšu izlīdzināšanas sistēmas pilnveidošanas iespējām, vienlaikus notiks nopietns darbs pie pašvaldību darbības tiesiskā regulējuma pilnveidošanas. Kopumā RAPLM sadarbībā ar nozaru ministrijām ir jāizstrādā priekšlikumi grozījumiem 104 likumos, kas attiecas uz pašvaldību darbību pēc novadu izveides. Līdz šā gada 1. maijam ministrijām valdībā jāiesniedz priekšlikumi grozījumiem 30 likumos, precizējot un pilnveidojot tiesisko regulējumu, kas nosaka vietējo pašvaldību, to institūciju kompetenci, kā arī

pašvaldību darba organizāciju. Līdz 2009.gada 1.martam jāsaprot priekšlikumi grozījumiem deviņos likumos, kas saistīti ar jaunā administratīvi teritoriālā iedalījuma noteikšanu.

Saistībā ar administratīvi teritoriālās reformas pabeigšanu grozījumi būs nepieciešami vēl 65 likumos. Valdība noteikusi, ka priekšlikumi šo likumu pilnveidošanai tiks gatavoti pakāpeniski, bet tiem jābūt izstrādātiem ne vēlāk kā līdz 2011. gada 1. janvārim.

Izskatīšanai Saeimas komisijās jau ir nodots Rajonu pašvaldību reorganizācijas likumprojekts, kas paredz principus un termiņus rajona pašvaldību reorganizācijai. Priekšlikumi izstrādāti, konsultējoties ar pašvaldībām un apkopojot pagājušajā gadā notikušo diskusiju laikā izteiktos viedokļus. Saskaņā ar RAPLM sagatavotajiem priekšlikumiem, Ministru kabinets kārtību rajona reorganizācijas plāna izstrādei varētu noteikt līdz šā gada jūnijam, bet rajonu padomēm reorganizācijas plāni būs jāsaprot līdz šā gada beigām.

Paredzēts, ka rajona padomes pilnvaras izbeigsies 2009.gada 1.jūlijā, savukārt reorganizācijas process varētu ilgt līdz 2009.gada beigām.

2008.gadā plānots turpināt pašvaldību vienotās informācijas sistēmas attīstību, paplašinot tās funkcionalitāti un nodrošinot pašvaldības ar darbam nepieciešamajām aplikācijām. Paredzēts sagatavot projektu pieteikumus un uzsākt projektu realizāciju no Eiropas Reģionālā attīstības fonda finansējuma e-pakalpojumu infrastruktūras attīstībai pašvaldībās.

Teritorijas plānošanas jomā 2008.gadā paredzēta Novadu teritorijas plānojumu koncepcijas un vispārīgo apbūves noteikumu izstrāde. Tāpat tiks izstrādāta piekrastes ilgtspējīgas attīstības stratēģija, iecerēts darbs pie pašvaldību teritorijas plānojuma reģistra izveides.

Informāciju sagatavoja:
Dace Kārklīņa
RAPLM ministra
Preses sekretāre



NOSLĒDZIES INTERREG IIIB PROJEKTS

Pagājušā gada decembrī noslēdzās INTERREG IIIB projekts „VBN InnoReg – Strengthening Via Baltica Nordica macro-Region through Transnational Cooperation for Regional Innovation Promotion”*, kurā kā partneris piedalījās arī VRAA. Projekts ilga divus gadus un tā ietvaros tika īstenotas vairākas svarīgas aktivitātes – apkopota projekta partnervalstu situācija un pieredze inovācijas veicināšanas jomā, īstenotas vairākas pilotaktivitātes un izveidots Via Baltika Nordika reģiona ietvardokuments vienotai inovācijas

sekmēšanai šajā reģionā. Ar šo dokumentu un citām projekta aktivitātēm Jūs varat iepazīties www.baltic.org

Papildus informācija pie Starptautisko projektu un komunikācijas nodaļas vadītājas Līgas Sondores (67079030, līga.sondore@vraa.gov.lv)

* nosaukums latviešu valodā – „VBN InnoReg – Via Baltika Nordika makroreģiona stiprināšana, veicinot starptautisko sadarbību inovācijas sekmēšanai”

TERITORIJU ATTĪSTĪBAS NOVĒRTĒŠANA

Pētot attīstību, pētniekam ir jāspēj atbildēt uz jautājumu – cik attīstīta ir kāda valsts, pašvaldība, vai cita teritorija, salīdzinot ar kādu citu vai šo pašu teritoriju pirms zināma laika. Ir visai daudz veidu, kā raudzīties uz attīstību, bet divi dominējošie ir attīstību skatīt kā ekonomisko attīstību vai tautas attīstību.

Tradicionālā (ekonomiskā) pieeja izmanto iekšzemes kopproduktu kā mēru ekonomiskai izaugsmei un ar tā pieaugumu arī saista attīstību. Ekonomiskās attīstības mērījumi tiecas atbildēt uz jautājumu – cik daudz materiālo labumu kādā valstī vai pašvaldībā tiek radīts un dažkārt aplūko arī jautājumus par to, kādā veidā šie labumi tiek radīti. Tomēr šāda pieeja ir šaura savā skatījumā, jo attīstība tomēr ir kaut kas vairāk nekā ekonomiskā izaugsme.

Runājot par teritoriju tās attīstības kontekstā, ir jāatceras, ka teritorija ir zeme kopā ar tās iedzīvotājiem visā dzīves daudzveidībā, tā ir arī šīs zemes dabas bagātības, infrastruktūra, kultūra, vēsture, attiecības ar citām teritorijām (iedzīvotājiem) un vēl daudzi citi aspekti, kas padara šo teritoriju par to, kas tā ir – veido tās identitāti. Visu šo aspektu izmaiņas laikā arī veido to saturu, kas ir jāaplūko, lai izprastu attīstību. Vērtēt dažādos tempos un virzienos notiekošās izmaiņas daudzos aspektos vienlaicīgi ir metodoloģiski sarežģīti – aiz daudzajām detaļām parasti pazūd kopaina. Tāpēc pētnieki tiecas izveidot attīstības mērīšanas metodes, kas vienā skaitliskā rādītājā apvieno daudzus (vai vismaz dažus būtiskākos) attīstības aspektus. Šāda veida rādītājus sauc par sintētiskiem rādītājiem un viena no izplatītākajām sintētiskajām metodēm ir tautas attīstības mērīšana.

Tautas attīstības mērījumos būtiskākie jautājumi ir: cik lielā mērā ir nodrošināta cilvēku vienlīdzība materiālo labumu sadalē, vai ir radītas vienādas iespējas nodarbinātībā, izglītībā, iztikā (pārtikas nodrošinājums, pajumte), veselības aprūpē, brīvā laika pieejamībā un izmantošanā, drošības jomā, kā arī politiskajā un kultūras dzīvē. Izteiktākie materiālie faktori šajā grupā, tādi kā materiālie labumi, pārtika, pajumte, bieži tiek

saistīti ar jēdzienu – dzīves līmenis, bet mazāk materiālie (veselība, brīvais laiks, kultūras dzīve) ar jēdzienu – dzīves kvalitāte.

Pasaulē attīstības pētījumos vadošā organizācija ir Apvienoto Nāciju Organizācija un tās Attīstības Programma (United Nations Development Programme, UNDP). Tās izstrādātais tautas attīstības indekss (The Human Development Index, HDI) ir starptautiskiem salīdzinājumiem visplašāk lietotais tautas attīstības mērīšanas „instruments”. Šo sintētisko indeksu aprēķina kā vidējo vērtību no trim rādītājiem, kuri raksturo:

- dzīves līmeni (aprēķina no salīdzināmā veidā mērīta iekšzemes kopprodukta uz vienu iedzīvotāju);

- jaundzimušo paredzamo dzīves ilgumu (apvienotā veidā raksturo iedzīvotāju veselību);

- izglītības līmeni (kurā savukārt divas trešdaļas novērtējuma nosaka pēc pieaugušo lasītprasmes līmeņa, bet vienu trešdaļu – pēc izglītību uzsākušo bērnu proporcijas kopējā skolas vecumu sasniegušo bērnu skaitā).

Katrs no šiem rādītājiem var mainīties robežās no nulles līdz vienam. Zema rādītāja vērtība nozīmē piederību attiecīgajā jomā visatpalikušākajām valstīm, savukārt augstu rādītāja vērtību iegūst attiecīgās jomas līdervalstis. Ja tautas attīstības indeksa vērtība ir tuva vienīnīkam, tad tas nozīmē, ka pēc visiem šiem rādītājiem attiecīgā valsts ir tuvu pasaules līdervalstu līmenim. Lai veiktu konkrētas valsts attīstības vērtēšanu dažādos laika posmos, veido visu pētījumā iesaistīto valstu ranžētu sarakstu un aplūko pētāmās valsts pārvietošanos augšup vai lejup ranžu skalā. Tautas attīstības indekss ir izstrādāts fokusējoties uz pasaules attīstības problēmām un to lieto valstu savstarpējai salīdzināšanai. To nevar tieši pielietot mazāku teritoriju attīstības vērtēšanai, bet metodoloģiju, kas ir lietota tā aprēķināšanai un pielietošanai, var modificēt tā, lai radītu šiem mērķiem piemērotu analīzes „instrumentu”.

Teritorijas attīstības indeksa aprēķināšana

Latvijā kopš 2000. gada teritoriju attīstības vērtēšanai izmanto teritoriju attīstības indeksu. Indeksa aprēķināšanas metodoloģiju sākotnēji izstrādāja Latvijas Statistikas institūts un Ekonomikas ministrija apstiprināja ipaši atbalstāmo teritoriju noteikšanai. Laika gaitā metodoloģija ir mainījusies un šeit tā ir izklāstīta tāda, kāda tā ir šobrīd.

Šo indeksu aprēķina, ar noteiktiem svara jeb nozīmības koeficientiem summējot svarīgāko, teritoriju (pašvaldību) attīstību raksturojošo, statistikas pamatrādītāju standartizētas vērtības.

Rādītāju standartizētās vērtības aprēķina no sākotnējiem

rādītājiem, kuri raksturo teritoriju dažādos aspektos un ir izteikti cilvēku skaita, naudas, procentu vai citās reālās mērvienībās. Standartizācijas rezultātā sākotnējās mērvienības zūd (t.i. – standartizētie rādītāji ir bezdimensionāli, jeb skaitļi bez mērvienības), tādēļ dažādi rādītāji kļūst savstarpēji salīdzināmi. Šādus rādītājus var sintētiski apvienot, izveidojot kopējo attīstības indeksu.

Rādītāju standartizāciju izdara, veicot to vērtību pārrēķinus pēc 1. formulas:

(1)

$$t = \frac{x - \bar{x}}{s},$$

kur:

- statistiskā rādītāja standartizētā vērtība konkrētai teritorijai;
- standartizējama rādītājs savās specifiskajās (reālajās) mērvienībās, piemēram – iedzīvotāju blīvums (iedz. sk. uz km²);
- attiecīgā rādītāja reālo vērtību aritmētiskais vidējais (aprēķina vai nu kā svērto vidējo, vai divu absolūto lielumu attiecību – piemēram visu valsts iedzīvotāju skaits pret visu valsts teritoriju);
- standartnovirze (variācijas, jeb mainības, datu izkliedes rādītājs), kuru aprēķina pēc 2. formulas:

(2)

$$s = \sqrt{\frac{\sum (x - \bar{x})^2 f}{\sum f}}$$

kur:

f ir statistiskais svars, parasti tas ir iedzīvotāju skaits teritorijā.

Standartnovirze ir aprēķināts rādītājs, kas raksturo novēroto rādītāja vērtību izkliedi ap šī rādītāja vidējo vērtību (variāciju). Jo vairāk rādītāja novērotās vērtības ir koncentrētas ap vidējo, jo standartnovirze ir mazāka, un otrādi – jo plašākā intervālā ir izkliedētas rādītāja novērotās vērtības, jo standartnovirze ir lielāka. Cita tās īpašība ir tāda, ka aptuveni 67% no visiem novērojumiem iekļaujas ± vienas standartnovirzes apgabalā (skat. 1. un 2. attēlu), 95% - ± divu standartnoviržu apgabalā, bet 99,5% - ± trīs standartnoviržu apgabalā. Tādējādi, statistiskā rādītāja standartizētā vērtība patiesībā ir novērtējums tam, cik tipiski vai netipiski konkrētais novērojums ir attālināts no rādītāja vidējās vērtības. Ja rādītāja standartizētā vērtība, piemēram, ir lielāka par +3, tad tas ir neparasti augsts (tādu gadījumu ir mazāk par 0,25%), turpretim, ja standartizētā vērtība ir - 0,2, tad tas ir pazemināts, taču šādas rādītāja vērtības ir visai bieži satopamas. Standartizētā rādītāja vērtības vienādība ar nulli nozīmē to, ka novērotā rādītāja vērtība atbilst vidējai vērtībai.

1. attēls.

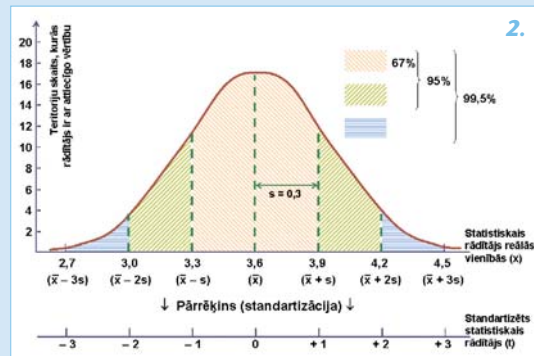
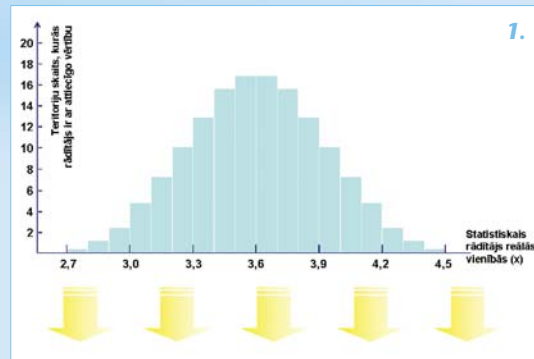
Statistisko rādītāju standartizācijas grafiskā interpretācija (I).

Uz horizontālās ass – statistiskais rādītājs reālajās mērvienībās (nosacīts piemērs), uz vertikālās ass – novērojumu biežums šādām rādītāja vērtībām. Redzam, ka rādītājs dažādās teritorijās svārstās robežās no 2,7 līdz 4,5. Visbiežāk sastopamā rādītāja vērtība ir ap 3,6.

Standartizēto rādītāju vērtības aprēķina katram attīstības pamatrādītājam, katrai teritorijai.

Teritoriju attīstības indeksa aprēķināšanai izmantojamie statistikas rādītāji un to nozīmīguma svāri atspoguļoti 1. tabulā. Katram rādītājam pēc ekspertu vērtējuma ir piešķirts noteikts nozīmības svārs, tādā veidā, lai visu rādītāju svaru summa būtu 1.

Aplūkotais un līdz šim izmantotais teritoriju attīstības indekss raksturo atsevišķo teritoriju apsteidzošu vai atpaliekošu attīstību, salīdzinot ar citām teritorijām (pilsētām, pagastiem, novadiem, rajoniem, reģioniem). Šo attīstības indeksu aprēķināšanā izmanto tikai viena noteikta gada datus, par kuru izdara attīstības līmeņa vērtējums (gada attīstības indekss). Attīstības indeksa aprēķiniem sākotnējos datus iegūst no Centrālās Statistikas pārvaldes, Valsts kases, Valsts Zemes dienesta, Nodarbinātības valsts aģentūras, izmantojot gan gada uzkrājušos statistikas rādītājus (IKP, iedzīvotāju ienākuma nodokļa apmērs, nefinanšu investīcijas), gan momenta statistikas rādītājus (demogrāfiskie rādītāji) pēc stāvokļa uz apskatāmā nākošā gada sākumu.



2. attēls.

Statistisko rādītāju standartizācijas grafiskā interpretācija (II).

Reālais rādītāja vērtību biežuma sadalījums tiek aprakstīts (aizstāts) ar normālsadalījuma līkni un tiek aprēķināta tam atbilstošā standartnovirzes vērtība, šajā piemērā – $s = 0,3$. Ar krāsām ir attēloti intervāli, kas atbilst attiecīgi ± vienas, divu un trīs standartnoviržu intervāliem (uz abām pusēm) no vidējās vērtības.

Tālāk reālā mērvienību skala tiek aizstāta ar standartizēto mērvienību skalu, kurā visbiežāk sastopamā vērtība iegūst novērtējumu $t = 0$; visas vērtības, kas mazākas par visbiežāk sastopamo, iegūst negatīvus novērtējumus (izteiktus standartnovirzes vienībās), bet tās, kas lielākas par visbiežāk sastopamo – atbilstošus pozitīvus novērtējumus.

Rādītājs	Reģioni, rajoni,	Pagasti	Pilsētas
Iekšzemes kopprodukts uz vienu iedzīvotāju, Ls	0,3	-	-
Bezdarba līmenis, %	0,15	0,25	0,3
Iedzīvotāju ienākuma nodokļa apmērs uz vienu iedzīvotāju, Ls	0,1	0,25	0,3
Nefinanšu investīcijas uz vienu iedzīvotāju, Ls	0,1	-	-
Demogrāfiskās slodzes līmenis	0,1	0,15	0,2
Ekonomiski aktīvo uzņēmumu un uzņēmējdarbības skaits uz 1000 iedzīvotājiem	0,1	-	-
Iedzīvotāju blīvums, iedz. sk. / km ²	0,05	0,1	-
Zemes vidējā kadastrālā vērtība, Ls / ha	-	0,1	-
Pastāvīgo iedzīvotāju skaita izmaiņas piecu gadu laikā, %	0,1	0,15	0,2
Svaru summa	1,0	1,0	1,0

1. tabula. Attīstības indeksa aprēķināšanai izmantojamie rādītāji un to svāri

Teritorijas attīstības indeksa izmantošana

Teritoriju sociāli ekonomiskās attīstības līmeni nepieciešams noteikt un teritorijas attīstības indeksu nepieciešams aprēķināt, lai:

- izstrādātu reģionālās attīstības valsts atbalsta programmas;
- pamatotu attīstības un izaugsmes centru izveidošanu;
- pamatotu administratīvi teritoriālās reformas nepieciešamību;
- novērtētu Eiropas Savienības un valsts atbalsta instrumentu ietekmi un ekonomisko efektivitāti;
- veiktu teritoriju sociālekonomiskās attīstības analīzi un prognozēšanu.

Šobrīd saskaņā ar teritorijas attīstības indeksu:

- ir noteiktas īpaši atbalstāmās teritorijas – 2003.gada 11.novembra Ministru kabineta noteikumi Nr.637 „Īpaši atbalstāmās teritorijas statusa piešķiršanas un atcelšanas kārtība”;

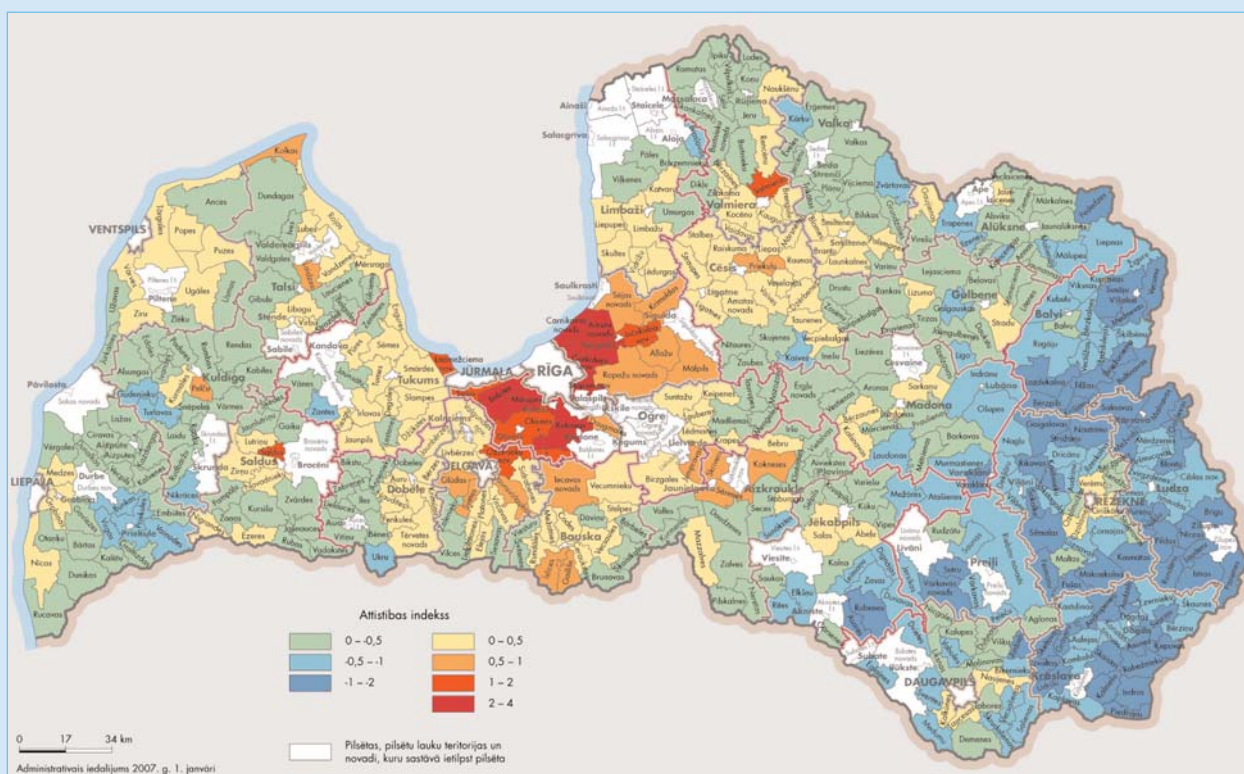
- ir noteikti kritēriji valsts atbalsta intensitātei Eiropas Savienības struktūrfondu līdzfinansēto projektu īstenošanai – 2004.gada 2.marta Ministru kabineta noteikumi Nr.124 „Noteikumi par kritērijiem valsts budžeta dotācijas piešķiršanai pašvaldībām un plānošanas reģionu attīstības aģentūrām Eiropas Savienības struktūrfondu līdzfinansēto projektu īstenošanai”;

- ir noteikta valsts atbalsta intensitāte pašvaldību mērķdotāciju projektiem – 2007.g. 21. augusta Ministru kabineta noteikumi Nr. 566 „Kārtība, kādā piešķir, izlieto un uzrauga mērķdotācijas pašvaldību investīcijām infrastruktūras sakārtošanai un attīstībai 2008.–2010.gadā”;

- ir noteikti projektu atlasē kritēriji valsts un Eiropas Savienības atbalsta saņemšanai Lauku attīstības programmas 2007. – 2013.gadam pasākumam „Atbalsts uzņēmumu radīšanai un attīstībai”.

Attīstības indeksa aprēķināšanas metode ar teritoriju rādītāju standartizāciju tiek sekmīgi lietota kopš 2000.gada. Metodikas un iegūto rezultātu analīze rāda, ka izstrādātā metode un izvēlēto rādītāju loks reāli un objektīvi atspoguļo teritoriju sociāli ekonomiskās attīstības līmeni. Veiktie teritoriju attīstības indeksu aprēķini ar palielinātu rādītāju skaitu vairs nepalielina iegūto rezultātu ticamību, bet dažkārt pat to pazemina. Tos var aprēķināt speciāliem, bet ne vispārējiem uzdevumiem. Tāpēc indeksa aprēķināšanu ar rādītāju standartizācijas metodi droši var lietot arī nākotnē. Visādā ziņā lēmumam par metodikas izmaiņām, ja pēc tādām rastos nepieciešamība, ir jābūt ļoti izvērtam, jo, ieviešot jaunu metodiku, zustu iespējas aprēķinu salīdzināšanai ilgākā laika posmā.

Analīzes uzdevumos, lai atspoguļotu ne tikai teritoriju apsteidzošu vai atpaliekošu attīstību, salīdzinot ar citām teritorijām, bet arī vispārējo teritoriju grupas attīstību, salīdzinot ar iepriekšējo gadu vai kādu citu senāku gadu, VRAA pēta iespēju izmantot bāzes vai ķēdes attīstības indeksus. Praktiskos aprēķinus plānojam veikt pēc administratīvas reformas pabeigšanas. Šobrīd izmaiņas laikā (attīstības dinamiku) ir iespējams analizēt izmantojot teritoriju ranžēšanu pēc gada attīstības indeksa. Pēc šīs metodes ir iespējams izsekot konkrētas teritorijas kustībai laika gaitā augšup vai lejup pa rangu skalu, kas arī raksturo šo attīstības dinamiku (attiecībā pret citu teritoriju dinamiku).



Pagastu grupas pašvaldību teritoriju attīstības indekss pēc 2005. gada datiem.

VRAA PĀRSTĀVJU VIZĪTE VĀCIJĀ

Š.g. janvāra beigās VRAA pārstāvji (direktore Anna Vitola-Helviga, Starptautisko projektu un komunikācijas nodaļas vadītāja Līga Sondore, Pētniecības nodaļas vadītājs Ralfs Spāde, Pētniecības nodaļas analītiķis Jānis Bruņenieks un Programmu ieviešanas nodaļas vadītāja vietniece Anna Pavlina) viesojās Saksijas-Anhaltes pavalsts divās pilsētās – Magdeburgā un Hallē, lai ar attiecīgo institūciju pārstāvjiem pārrunātu šādus jautājumus:

- ES SF ieviešanas aktualitās Saksijā-Anhaltē;
- starpreģionālās sadarbības iespējas (Interreg IVC projekts u.c.);
- Saksijas-Anhaltes reģiona pieredze reģionālās attīstības uzraudzības jomā;
- iespējamā sadarbība pētniecības jautājumos.

Saksijas-Anhaltes reģionā ES SF administrēšanas funkciju (t.sk. projektu uzraudzību un kontroli), kā arī 1.līmeņa finanšu kontroles funkcijas veikšanu nodrošina Reģionālās attīstības banka (Regional Development Bank). Sanāksmes laikā VRAA pārstāvji tika iepazīstināti ar bankas lomu reģionālajā attīstībā un galvenajām aktualitātēm. ES SF vadošās iestādes vadītājs Norberts Hellers (Norbert Heller) iepazīstināja ar ES SF ieviešanas sistēmu un Valsts kancelejas lomu ES SF prioritāšu noteikšanā. Ņemot vērā izmaiņas pieejamā finansējuma apmērā nākamajā programmēšanas periodā no 2014.gada, Saksijas-Anhaltes reģions daļu šajā periodā pieejamā finansējuma izmanto kā aizdevumus nevis kā grantus, lai pēc iespējas ilgāk un efektīvāk izmantotu šo finansējumu (revolving funds).



Tikšanās laikā ar Valsts kancelejas Starptautiskās sadarbības, ES lietu, protokola un mediju politikas ģenerāldirektoru Burkhardu Fiberu tika pārrunāti iespējamās sadarbības jautājumi, kas saistījās arī ar Vācijas pārstāvju 2007.gada vizīti Latvijā minētajām tēmām. Viens no šobrīd aktuāliem jautājumiem, kurā Saksija-Anhalte vēlētos sadarboties, ir administratīvi teritoriālā reforma. Šobrīd Saksijā-Anhaltē ir pieņemts reģionālās attīstības likums, kas



VRAA pārstāvju tikšanās ar Strukturālās politikas un ekonomikas veicināšanas institūta pārstāvjiem Hallē, Vācijā.

nosaka minimālo iedzīvotāju skaitu vienā pašvaldībā, un tiek lemts par funkciju pārdali vietējā un reģionālā līmenī.

Hallē VRAA pārstāvji tikās ar Strukturālās politikas un ekonomikas veicināšanas institūta (isw Institute for Structural Policy and Economic Promotion) direktoru Guntardu Bratzke un pētniecības sektoru vadošajiem pētniekiem, lai pārrunātu iespējamo sadarbību pētniecības jautājumos – institūta iespējamo iesaisti RAUNIS ieviešanas uzraudzībā, savstarpējā informācijas apmaiņā, iespējamu jaunu indikatoru izstrādē, kopēju projektu izstrādē u.c.

Institūts Saksijas-Anhaltes pavalstī pilda arī koordinators starp pašvaldībām funkcijas, palīdz pilsētu un lielākām pašvaldībām izstrādāt projektu pieteikumus, sniedz informāciju par teritorijas attīstību, veic dažādu nozaru attīstības rādītāju analīzi un izstrādā rekomendācijas un ieteikumus valsts iestāžu pārstāvjiem arī augstākā politiskā līmenī.



Tikšanās Makdeburgā ar Saksijas-Anhaltes valsts kancelejas pārstāvjiem

Ja Jums ir interese sadarboties ar Vācijas pavalsts Saksijas-Anhaltes reģiona pašvaldībām vai citām institūcijām, lūdz sazināties ar Starptautisko projektu un komunikācijas nodaļas vadītāju Līgu Sondori (līga.sondore@vraa.gov.lv; 67079030). Vēršam uzmanību, ka Norvēģijas valdības divpusējā finanšu instrumenta grantu shēmas „Īstermiņa ekspertu fonds” būs iespējams iesniegt projektus, kuros ir iesaistīts ārvalstu sadarbības partneris.

APSTIPRINĀTA LATVIJAS-LIETUVAS PĀRROBEŽU SADARBĪBAS PROGRAMMA 2007.-2013. GADAM

Pagājušā gada 17.decembrī Eiropas Komisijas apstiprināja Latvijas - Lietuvas pārrobežu sadarbības programmu 2007.-2013.gadam (turpmāk – Programma). Plānots, ka pirmais atklātais projektu konkurss tiks izsludināts 2008.gada aprīlī, kad plānota arī Programmas atklāšanas konference.

Programmas mērķis ir veicināt pierobežas reģionu ilgtspējīgu sociālekonomisko attīstību, vienlaikus radot pievilcīgu dzīves vidi un konkurētspējīgu ekonomikas un uzņēmējdarbības attīstību.

Programmas darbības teritorijas ir:

Latvijā: Kurzeme, Zemgale, Latgale;
Lietuvā: Klaipēda, Telšiai, Šauļiai, Panevežus, Utena un Kauņas kā papildus teritorija.

Programmas mērķu sasniegšanai, Programmas ietvaros ir iespējams izstrādāt projektu pieteikumus divu tematisko Programmas prioritāšu ietvaros:

1.prioritāte: Sociālekonomiskās attīstības un konkurētspējas veicināšana reģionā. Prioritātes ietvaros tiks veicināta uzņēmējdarbības, darba tirgus un pētniecības un tehnoloģijas attīstības veicināšana, kā arī uzlabota pierobežas reģionu ārējā un iekšējā pieejamība.

2.prioritāte: Pievilcīgas vides dzīvošanai izveidošana un ilgtspējīgas sabiedrības attīstība. Prioritāte vērsta un sabiedrisko pakalpojumu un dabas resursu kopīgas

pārvaldīšanas uzlabošanu, Pierobežas reģionu pievilcības uzlabošanu, aktīvu un ilgtspējīgu sabiedrību attīstība.

Programma tiek finansēta no Eiropas Reģionālā attīstības fonda un projektu partneru līdzfinansējuma.

Kopējais Programmas finansējums no 2007. līdz 2013. gadam ir aptuveni 75,2 miljoni eiro. Programmas ietvaros ir iespējams saņemt projektu līdzfinansējumu 85% apmērā no projekta kopējā budžeta gadījumos, ja projektu partneris ir valsts, pašvaldības iestāde vai nevalstiskā organizācija.

Programmas Vadošā iestāde ir Reģionālās attīstības un pašvaldības lietu ministrija (turpmāk tekstā – RAPLM). Kontaktpersona: Arina Andreičika, RAPLM Attīstības instrumentu departamenta direktore, tālr. 6 7770424, e-pasts: Arina.Andreicika@raplm.gov.lv .

Programmas Apvienotais Tehniskais sekretariāts atrodas Rīgā, Valsts reģionālās attīstības aģentūrā, Elizabetes ielā 19.

Kontaktpersonas:

Birute Markevičiute – projektu vadītāja, tālr. 67357374, e-pasts:

Birute.Markeviciute@bsrinterreg3a.net

Līga Kalvāne – projektu vadītāja, tālr. 67357375, e-pasts: Liga.Kalvane@bsrinterreg3a.net .

Papildus informācija par Programmu pieejama: <http://www.bsrinterreg3a.net>

INTERREG SEMINĀRS ŠAUĻOS

INTERREG Rīgas birojs 25. janvārī Igaunijā, Tartu un 5. februārī Lietuvā, Šauļos, rīkoja divus seminārus INTERREG IIIA pārrobežu sadarbības projektiem par noslēguma atskaitēm un projektu rezultātu ilgtspējību.

Ta kā INTERREG IIIA programma tuvojas noslēgumam un arī lielākā daļa ERAF finansēto projektu ir noslēgušies, šie arī bija vieni no pēdējiem semināriem pārrobežu sadarbības projektiem INTERREG IIIA ietvaros. Simboliski, ka tieši pirmais projektu vadošo partneru seminārs tika rīkots Šauļos un arī šis pēdējais seminārs-, simboliski noslēdzot apli, notika Šauļos.

Seminārā tā dalībniekiem bija iespēja uzzināt projekta noslēguma atskaites sagatavošanas īpatnības, tika sniegti praktiski padomi un izskaidroti termiņi projekta noslēgšanai. Tā kā ar projekta noslēguma atskaites iesniegšanu tomēr visi projekta partneru pienākumi nebeidzas, daļa semināra tika veltīta tādiem jautājumiem kā iespējamie auditi pēc projekta noslēguma, projekta rezultātā radīto vērtību piederība un apsaimniekošana utt

Kā jau bija gaidīts, dzīvu interesi uzraisīja informācija par 2007-2013 gada pārrobežu sadarbības programmām, jo šī bija viena no pirmajām iespējām, kad 'jauno' programmu pārstāvji publiski prezentēja nākotnes iespējas seminārā un dalībniekiem bija iespēja uzdot jautājumus sekretariāta vai ministriju pārstāvjiem, kas tieši strādā šim ar 2007-2013 gada pārrobežu sadarbības programmām.



Arī paši dalībnieki semināru novērtēja atzinīgi:

"Bija daudz vieglāk saprast, kas jāraksta noslēguma atskaitē, kad tas tika izskaidrots un parādīts praktiski, ne tikai teorētiski "

"Ir patīkami redzēt projektu rezultātus. Mums vajadzētu būt lepnēm un pateicīgiem tiem cilvēkiem, kas raksta projektus un dara"

Detalizētāka informācija par semināru (darba kārtība, prezentācijas) pieejama www.bsrinterreg3a.net.

Kontaktinformācija:

Rīga, Elizabetes iela 19, LV 1010

Tālr.: 67079000, fakss: 67079001, e-pasts: vraa@vraa.gov.lv, www.vraa.gov.lv

infoLAPAs izstrādi koordinē VRAA Starptautisko projektu un komunikācijas nodaļa
tālr.: 67079030