

ieguldījums tavā nākotnē!

2011./NR.4

VRAA FONDU ZIŅAS

AKTUĀLI!

- Noslēgtas 126 vienošanās ar novadu pašvaldībām par ESF aktivitātes „Speciālistu piesaiste plānošanas reģioniem, pilsētām un novadiem” projektu īstenošanu. Aktivitātes ietvaros novadu pašvaldībās izveidota 241 darba vieta.
- Noslēgtas 72 vienošanās ar novadu pašvaldībām ESF aktivitātē “Plānošanas reģionu un vietējo pašvaldību attīstības plānošanas kapacitātes paaugstināšana”.
- Jūlijā un augustā notika praktiski apmācību semināri reģionos par aktualitātēm šādās aktivitātēs: „Speciālistu piesaiste plānošanas reģioniem, pilsētām un novadiem” un “Plānošanas reģionu un vietējo pašvaldību attīstības plānošanas kapacitātes paaugstināšana”. Prezentācija un aktualitātes atrodamas mūsu mājas lapā – www.vraa.gov.lv.
- Rīgas pilsētas pašvaldībā uzsākta ERAF aktivitātes „Rīgas pilsētas ilgtspējīga attīstība ” projekta „Maskavas, Krasta un Turgeņeva ielu kvartāla degradētās teritorijas revitalizācija” īstenošana.
- Novadu pašvaldības gatavo projektu iesniegumus finansējuma saņemšanai ierobežotas projektu atlases konkursam aktivitātē „Atbalsts novadu pašvaldību kompleksai attīstībai”.
- VRAA š.g. augustā apstiprināja trīs projektus aktivitātē „Pirmsskolas izglītības iestāžu infrastruktūras attīstība nacionālās un reģionālās nozīmes attīstības centros”. Apstiprināti ir Jēkabpils pilsētas pašvaldības projekts „Pirmsskolas izglītības iestādes infrastruktūras attīstība Jēkabpils pilsētā, Palejas ielā 15a”, Kuldīgas novada pašvaldības „PII „Taurenītis” vienkāršotā renovācija Parka ielā 22, Kuldīgā”, Bauskas novada pašvaldības projektu „Bauskas pilsētas pirmsskolas izglītības iestāžu infrastruktūras attīstība, 2.kārta”.

ERAF AKTUALITĀTES

UZSĀKTI RĪGAS IEDZĪVOTĀJIEM UN PILSĒTAS VIESIEM NOZĪMĪGI PROJEKTI

Pagājušā gada nogalē VRAA parakstīja vienošanos ar Rīgas pilsētas pašvaldību par projekta „Maskavas, Krasta un Turgeņeva ielu kvartāla degradētās teritorijas revitalizācija” īstenošanu.



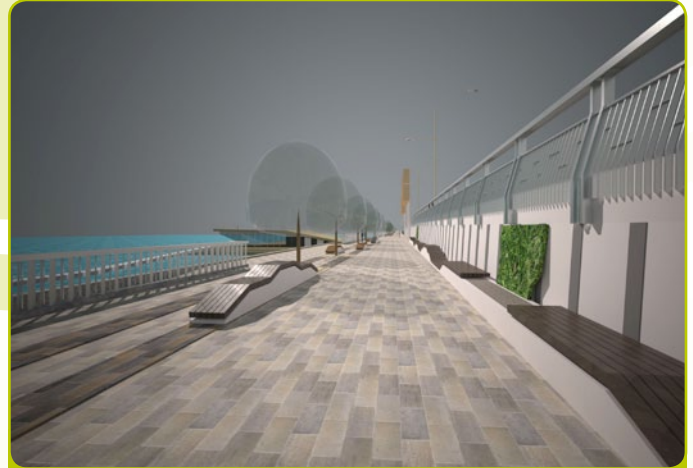
Pašreiz blakus Spīķeru kultūras centram atrodas rīdzinieku iecienītais Nakts tirgus. Projekta ietvaros šeit plānots izveidot rīdziniekiem un Rīgas viesiem patīkamu atpūtas vietu. (Foto no VRAA arhīviem)

Projekta mērķis ir atdzīvīnāt Rīgas pilsētas nesakopto kvartālu starp Maskavas, Krasta un Turgeņeva ielu. Projekts tiek īstenots saskaņā ar Rīgas centra un tā aizsardzības zonas teritorijas plānojumu, izveidojot to par iedzīvotājiem un tūristiem publiski pieejamu kultūras, izglītības un atpūtas telpu.



Skats uz kvartālu starp Maskavas, Krasta un Turgeņeva ielām (Skice no arhitektu biroja SIA Arplan)

Projekta gaitā tiks veikta teritorijas attīstības priekšizpēte (tehniskā projekta izstrāde), nojauktas pagaidu ēkas un nožogojumi, rekonstruēta un labiekārtota Maskavas, Krasta un Turgeņeva ielu kvartāla teritorija. Iedzīvotāju un tūristu ērtībai tiks izveidota droša un ērta pieeja Daugavas krastmalai, rekonstruēta un labiekārtota Daugavas krastmala posmā no Akmeņu tilta līdz Salu tiltam.



Promenāde gar Daugavu pie Spīķeriem (Skice no arhitektu biroja SIA Arplan)

Projekta kopējās attiecināmās izmaksas plānotas 3 miljoni latu apmērā, no kurām ERAF finansējums ir 2 550 000 latu un Rīgas domes līdzfinansējums 450 000 latu. Projektu plānots pabeigt līdz 2013. gada aprīlim.

Otrs projekts, kas tiek īstenots aktivitātē „Rīgas ilgtspējīga attīstība” ir „Grīziņkalna un tam pieguļošā Miera dārza teritorijas revitalizācija”, kura mērķis ir Grīziņkalna un Miera dārza teritorijas atdzīvīnāšana, lai tas kļūtu patīkamāks šī Rīgas rajona iedzīvotājiem un viesiem.

Projektā plānots Grīziņkalna parka, Ziedoņdārza un Miera parka labiekārtošana. Tiks atjaunoti gājēju celiņu segumi, nojauktas atbalsta sienas un atjaunotas kāpnes, uzstādīts nožogojums un apgaismojums, izvietotas norādes tūristiem. Projekta ietvaros tiks atjaunota dārziņa māja, bērnu atpūtas laukums, izbūvētas sabiedriskās tualetes un veikti teritorijas apzaļumošanas darbi.

Projektā paredzēta šādu ielu rekonstrukcija: Pļavas, Zaķu, Lienes (posmā no Avotu līdz Krāsotāju ielai), Spargēļu, Ž. Lipkes, Jēkabpils (posmā no Daugavpils ielas, Ž. Lipkes ielas virzienā), Kalupes (posmā no Katoļu līdz Daugavpils ielai). Pilnveidojot teritorijas infrastruktūru, plānots Zvaigžņu, Laboratorijas, Vārnu, Alauksa, Lauku, Terēzes, Augšīela, J. Asara, Krāsotāju ielas apgaismojuma rekonstrukcija.

Projekta kopējais finansējums paredzēts ir 5 268 283 latu, no kā ERAF finansējums ir 4 478 040 latu un Rīgas domes līdzfinansējums 790 243 latu. Projektu plānots īstenot līdz 2013. gada septembrim.

AKTIVITĀTES „PIRMSSKOLAS IZGLĪTĪBAS IESTĀŽU INFRASTRUKTŪRAS ATTĪSTĪBA NACIONĀLAS UN REĢIONĀLAS NOZĪMES ATTĪSTĪBAS CENTROS” AKTUALITĀTES

Šī gada augustā ir apstiprināti trīs projekti aktivitātē „Pirmsskolas izglītības iestāžu infrastruktūras attīstība nacionālas un reģionālas nozīmes attīstības centros” – Jēkabpils pilsētas pašvaldības projekts „Pirmsskolas izglītības iestādes infrastruktūras attīstība Jēkabpils pilsētā. Palejas ielā 15a”, kur plānotais finansējums ir 55 822 latu, no kuriem 47 449 latu ir ERAF līdzfinansējums; Kuldīgas novada pašvaldības „PII „Taurenītis” vienkāršotā renovācija Parka ielā 22, Kuldīgā”, kur plānotais finansējums ir 24 880, no kuriem 29 271 latu ir ERAF līdzfinansējums un Bauskas novada pašvaldības projektu „Bauskas pilsētas pirmsskolas izglītības iestāžu infrastruktūras attīstība, 2.kārta”, kur plānotais finansējums ir 43 805 latu, no kuriem 37 237 latu ir ERAF līdzfinansējums.

VRAA administrētās aktivitātes „Pirmsskolas izglītības iestāžu infrastruktūras attīstība nacionālas un reģionālas nozīmes attīstības centros” ietvaros pašvaldībām ierobežotas atlases konkursā ir iespēja savā pašvaldībā būvēt jaunu bērnudārzu, renovēt vai rekonstruēt esošu bērnudārza ēku, kā arī labiekārtot bērnudārzu teritoriju un modernizēt iebūvēto aprīkojumu, kā arī veikt darbības vides pieejamības nodrošināšanai personām un funkcionāliem traucējumiem un vecākiem ar bērniem.

No kopējā aktivitātei pieejamā finansējuma 24,7 miljoniem latu pašreiz novadu pašvaldībām ir izmaksāta lielākā daļa finansējuma 21 miljons latu un no 42 apstiprinātajiem projektiem ir pabeigti 26 projekti.

Tā, piemēram, šī gada sākumā ir noslēdzies viens no Krāslavas novada pašvaldības projektiem „Krāslavas pilsētas PII „Pīlādzītis” infrastruktūras attīstība”. Projekta ietvaros tika veikti siltumapgādes sistēmas rekonstrukcijas darbi, nomainot radiatorus un uzstādot jaunus, ar telpu temperatūras kontroli, tādējādi samazinot bērnudārza apkures izmaksas. Ēkai ir veikta jumta pārbūve un uzstādīti saules kolektori karstā ūdens sagatavošanai vasarā.

Bērnudārza rekonstrukcija bija nepieciešama, lai nodrošinātu pirmsskolas vecuma bērnus ar atbilstoši apstākļiem, pavadot laiku pirmsskolas izglītības iestādē.

Projekta kopējais finansējums ir 111 016 latu, no kuriem ERAF finansējums ir 94 363, valsts budžeta dotācija ir 3 330 latu un pašvaldības līdzfinansējums 13 321 latu.

Savukārt aktivitātes pirmās atlases kārtas ietvaros apstiprinātā Cēsu novada pašvaldības projekta „Cēsu pilsētas pirmsskolas izglītības iestāžu renovācija” ietvaros ir pabeigti četrus Cēsu pilsētas bērnudārzu renovācijas darbi: Cēsu pilsētas 1.pirmsskolas izglītības iestādes renovācija, Cēsu pilsētas 4.pirmsskolas izglītības iestādes renovācija, Cēsu speciālās pirmsskolas izglītības

iestādes renovācija un Cēsu pilsētas 3.pirmsskolas izglītības iestādes renovācija.

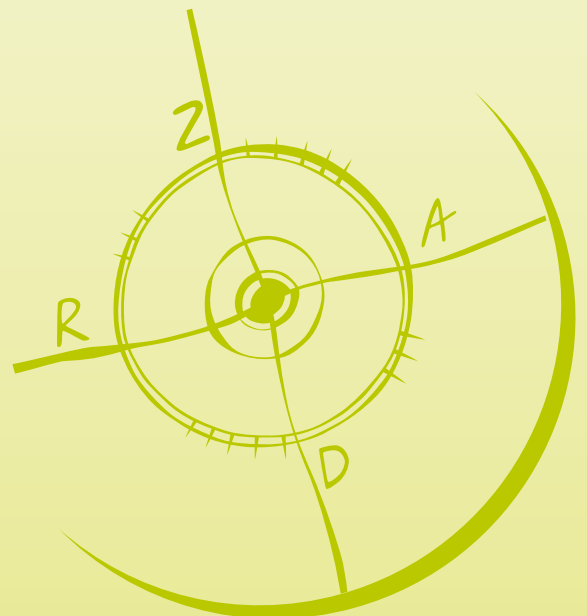


Cēsu 3. pirmsskolas izglītības iestāde

Projekta kopējais finansējums ir 391 620 latu, no kuriem ERAF finansējums ir 293 715 latu, valsts budžeta dotācija ir 15 664 latu un pašvaldības līdzfinansējums ir 82 240 latu.

Renovācijas darbi tiek aktīvi turpināti arī otrajā atlases kārtā apstiprinātā projekta „Cēsu pilsētas pirmsskolas izglītības iestāžu renovācija 2.kārta” ietvaros, kur divos bērnudārzos darbi vēl tiks turpināti, savukārt Cēsu pilsētas 4.pirmsskolas izglītības iestādē bērni jau pavadā savas dienas gaitas, bet Cēsu pilsētas 3.pirmsskolas izglītības iestāde vērs savas durvis mazajiem apmeklētājiem jau septembrī.

Projekta kopējais finansējums ir 287 927 latu, no kuriem ERAF finansējums ir 244 738 latu, valsts budžeta dotācija ir 6477 latu, bet pašvaldības līdzfinansējums 36 712 latu.



AKTIVITĀTES "ATBALSTS ALTERNATĪVĀS APRŪPES PAKALPOJUMU PIEEJAMĪBAS ATTĪSTĪBAI" AKTUALITĀTES

Ozolnieku novada pašvaldības projekta „Bērnu un jauniešu brīvā laika pavadīšanas centra izveide Ozolnieku novada Tetele” ietvaros ir veikts telpu remonts bijušajā Bērnu attīstības un izglītības centrā pie Teteles pamatskolas.

Jaunizveidotajā centrā bērniem un jauniešiem ir iespēja iesaistīties dažādos pulciņos, saņemt speciālistu konsultācijas, kā arī izmantojot tur pieejamos resursus: informatīvos materiālus, spēles, internetu – lietderīgi pavadot savu brīvo laiku.



Izveidotajā Teteles brīvā laika pavadīšanas centrā bērniem un jauniešiem ir iespēja iesaistīties gan pulciņos, gan saņemt dažādu speciālistu konsultācijas, kā piemēram, karjeras konsultanta, logopēds, fizioterapeita u.c. (Foto no VRAA arhīva)

Darbu gaitā visās telpās ir veikta logu, grīdas un griestu seguma, kā arī radiatoru nomaiņa. Lai nodrošinātu centra pieejamību cilvēkiem ar funkcionāliem traucējumiem, visās telpās ir paplašinātas durvju ailes un uzstādītas piemērotas durvis, izbūvēts speciāli pielāgots sanitārais mezgls, kā arī izbūvēts panduss iekļūšanai ēkā.

Projekta kopējais finansējums ir 67 797 latu, no kuriem ERAF finansējums ir 57 627 latu, valsts budžeta dotācija ir 1525 latu, bet pašvaldības līdzfinansējums 8644 latu.

Pagājušā gada nogalē tika atklāts bērnu brīvā laika centrs Aglonā, kas tapis Aglonas novada pašvaldības projekta „Bērnu brīvā laika pavadīšanas centra izveide Aglonā” ietvaros.

Projekta ietvaros ir veikta bērnu brīvā laika pavadīšanas centra ēkas rekonstrukcija un iekārtošanas darbi, nodrošinot vides pieejamību bērniem ar funkcionāliem traucējumiem. Centra sniegtie pakalpojumi nodrošina sociālo prasmju attīstību un izglītošanos novada bērniem un jauniešiem.



Šajā ēkā Aglonas bērniem tiek nodrošinātas izglītošanās un brīvā laika pavadīšanas iespējas, kā arī centrs ir pieejams bērniem ar funkcionāliem traucējumiem. (Foto no VRAA arhīva)

Rekonstrukcijas ietvaros ēkai ir izbūvēta papildus piebūve, kurā izvietota atraktīvo nodarbību zāle. Bērniem ir pieejama atpūtas telpa, četras nodarbību telpas un virtuve. Labiekārtota ēkai pieguļošā teritorija, izveidota autostāvvietā un veikta teritorijas apzaļumošana.

Projekta kopējās attiecināmās izmaksas ir 203 584 latu, no kuriem 173 046 latu ir ERAF finansējums, valsts budžeta dotācija – 15 268 latu un pašvaldības finansējums – 15 268 latu.

Pagājušā gada nogalē tika pabeigts Carnikavas novada domes projekts „Alternatīvās aprūpes pakalpojumu centra izveide Carnikavas novadā”.

Alternatīvās aprūpes centrs „Pīlādzis” nodrošina Carnikavas novada bērniem, senioriem, invalīdiem un personām ar funkcionāliem traucējumiem iespēju attīstīt sociālās prasmes, izglītoties un pilnvērtīgi pavadīt brīvo laiku. Centrs nodrošina bērnu īslaicīgo pieskatīšanu bērnu pieskatīšanas telpā, kā arī nodrošinās kvalitatīvu un pilnvērtīgu mājas aprūpi ar specializēto inventāru.

Projekta kopējās izmaksas 140 894 latu, no kurām ERAF līdzfinansējums 89 226 latu valsts budžeta dotācija 1575 latu un Carnikavas novada pašvaldības ieguldījums 50 093 latu.



Centrs ikdienu nodrošina gan mazu bērnu īslaicīgu pieskatīšanu, gan piedāvā izglītošanās un brīvā laika pavadīšanas iespējas bērniem un pieaugušajiem.

ESF AKTUALITĀTES

AKTIVITĀTES „SPECIĀLISTU PIESAISTE PLĀNOŠANAS REĢIONIEM, PILSĒTĀM UN NOVADIEM” IETVAROS IZVEIDOTA 241 DARBA VIETA

VRAA šī gada maijā apstiprināja 12 projektu iesniegumus, kas iesniegti Eiropas Sociālā fonda (turpmāk tekstā - ESF) aktivitātes „Speciālistu piesaiste plānošanas reģioniem, pilsētām un novadiem” otrās atlases kārtas ietvaros.

Otrās atlases kārtas ietvaros noslēgtas vienošanās ar Sējas, Jaunpils, Stopiņu, Līgatnes, Mālpils, Babītes, Inčukalna, Priekules, Neretas, Pāvilostas, Vaiņodes un Vārkavas novadu pašvaldībām, kopsummā projektu īstenošanai piešķirot finansējumu 160 340 latu. Projektu ietvaros plānots pieņemt darbā 18 darbiniekus.

Pirmajā atlases kārtā aktivitātē „Speciālistu piesaiste plānošanas reģioniem, pilsētām un novadiem” tika apstiprināti 114 projektu iesniegumi, kopsummā par vairāk nekā 2,3 miljoniem latu. Projektu ietvaros tiek finansēti 223 dažādu jomu speciālisti.

Līdz ar projektu ieviešanu, pašvaldībās darba vietu raduši 241 dažādu jomu speciālisti – projektu vadītāji un koordinatori, būvinženieri, arhitektu palīgi, teritoriju plānotāji, juriskonsulti, finanšu analītiķi, ģeogrāfisko informācijas sistēmu speciālisti sociālie darbinieki un citi augsti kvalificēti darbinieki.

Kopumā aktivitātes divās kārtās tiek ieviesti 126 projekti ar mērķi paaugstināt reģionu, pilsētu un novadu pašvaldību administratīvo kapacitāti, sekmējot efektīvas publiskās pārvaldes vajadzībām atbilstošu speciālistu piesaisti plānošanas reģionu un vietējās pārvaldes līmenī.

Kopējais apstiprinātais finansējums projektu īstenošanai ir 2 528 312 latu, ko 100% apmērā nodrošina ESF līdzekļi. Plānoto speciālistu dalījums pa pieciem Latvijas plānošanas reģioniem ir līdzīgs – Rīgas plānošanas reģiona ir pieņemti darbā 53 speciālisti, Latgales un

Vidzemes plānošanas reģionā – 50, Kurzemes plānošanas reģionā – 47, bet Zemgales plānošanas reģionā - 43 speciālisti.

Aktivitāte tiek īstenota atbilstoši 08.06.2010. Ministru kabineta noteikumiem Nr.523 „Noteikumi par darbības programmas „Cilvēkresursi un nodarbinātība” papildinājuma 1.5.3.1. aktivitāti “Speciālistu piesaiste plānošanas reģioniem, pilsētām un novadiem”.

Kopā abās kārtās iesniegtie projektu iesniegumi, plānoto speciālistu skaits un pieprasītais finansējums (bez grozījumiem vienošanās):

	Līgumu skaits	Speciālistu skaits	ESF finansējums
Kurzemes plān. reģ.	20	47	429 382.79
Latgales plān. reģ.	22	50	469 345.70
Rīgas plān. reģ.	33	53	597 958.46
Vidzemes plān. reģ.	29	50	568 441.32
Zemgales plān. reģ.	23	43	477 294.40

Plašāka informācija par projektiem pieejama VRAA mājas lapā www.vraa.gov.lv sadaļā ESF 2007-2013/ Speciālistu piesaiste.

IESKATS KATRĀ NO LATVIJAS REĢIONIEM, KUR TIEK ĪSTENOTI PROJEKTI AKTIVITĀTĒ „SPECIĀLISTU PIESAISTE PLĀNOŠANAS REĢIONIEM, PILSĒTĀM UN NOVADIEM”.

RĪGAS PLĀNOŠANAS REĢIONS

Ogres novada pašvaldība projekta „Projektu vadītāja piesaiste Ogres novada pašvaldības administratīvās kapacitātes stiprināšanai” ietvaros piesaistījusi **projektu vadības speciālistu**, lai mērķtiecīgi piesaistītu investīcijas novada lauku teritorijai, pakalpojumu uzlabošanai, īpaši sociālajā jomā. Projekta ietvaros piesaistītais speciālists paaugstinās novada administratīvo kapacitāti, nodrošinot kompetenci lauku teritorijas attīstības jomā un kā papildus resurss projektu pieteikumu sagatavošanā, īstenošanā pagastos Attīstības programmā izvirzīto prioritāšu izpildes sekmēšanai.

Projekta kopējās attiecināmās izmaksas ir 22 983 latu, finansējumu 100% apmērā nodrošina ESF.

Siguldas novada pašvaldības projekta „Speciālistu piesaiste Siguldas novada pašvaldībā” ietvaros ir piesaistīti divi speciālisti. **Vecākais datortiklu administrators** regulāri apseko pašvaldības datortehnikas stāvokli, veic programmatūru uzstādīšanu un atjaunināšanu, novērš radušās problēmas, lai pēc iespējas mazāk tiktu traucēta pašvaldības darbība, kā arī veic ieviestās dokumentu elektroniskās pārvaldības sistēmas DOCLOGIX uzraudzību, kā arī uzlabo sniegto e-pakalpojumu kvalitāti. Siguldas novada domē pieņemtā **referenta** pienākumos ir uzturēt un atjaunot Siguldas novada domes mājas lapas www.sigulda.lv datu bāzi, papildinot ar nepieciešamo informāciju, nodrošināt regulāru informācijas plūsmu.

Projekta kopējās attiecināmās izmaksas ir 21 tūkstotus latu, finansējumu 100% apmērā nodrošina ESF.



VIDZEMES PLĀNOŠANAS REĢIONS

Valmieras pašvaldībā projekta „Speciālistu piesaiste Valmieras pilsētas pašvaldībā” ietvaros darbu ir uzsācis **būvinženieris**, kura pienākumos ir Valmieras pilsētas pašvaldības īpašumā esošo ēku tehnisko apsekošanu un sagatavot ēku tehniskās apsekošanas atzinumus, izstrādāt pašvaldības nekustamā īpašuma apsaimniekošanas un renovācijas plānu, sagatavot darba uzdevumus pašvaldības īpašumā esošo ēku tehnisko projektu izstrādei un veicamo darbu sarakstus un tāmes neliela mēroga pašvaldības īpašumā esošo ēku renovācijai, kā arī veikt atsevišķu pašvaldības īpašumā esošo ēku renovācijas būvuzraudzību, un transporta tīklu inženieris, kura pienākumos ir pašvaldības īpašumā esošo ielu, tiltu un laukumu tehnisko apsekošanu un atzinumu sagatavošana, ielu apsaimniekošanas un renovācijas programmu, Valmieras pilsētas transporta tīkla analīzes veikšana un pasažieru plūsmas apsekošana. Savukārt otra speciālista, kas plānots projekta ietvaros – **arhitekta palīga** vieta gaida savu pretendentu.

Projekta kopējās attiecināmās izmaksas ir 28 tūkstoši latu, finansējumu 100% apmērā nodrošina ESF.

Alūksnes novada pašvaldības projekta „Speciālistu piesaiste Alūksnes novada pašvaldībai” ietvaros darbu uzsākuši **sociālais darbinieks un ekonomists/grāmatvedis**. Sociālās darbinieces E.Švalbe, kurai ir pieredze gan medicīnas, gan sociālajā jomā galvenie darba pienākumi ir darbs ar cilvēkiem, kurām ir funkcionāli traucējumi. „Nemot vērā, ka personu loks, kurām ir funkcionālie traucējumi, ir diezgan plašs. Klienti ir dažādi – vēršas pats cilvēks vai kāds cits no ģimenes locekļiem gadījumos, kad personai ir atkarības vai garīga rakstura problēmas. Bieži palīdzība ir nepieciešama gadījumos, kad cilvēks vairs nespēj nodrošināt savu pašaprūpi dzīvesvietā. Daudzos gadījumos sniedzu konsultācijas par pakalpojumu saņemšanas iespējām citās institūcijās – invaliditātes noteikšanu, valsts kopšanas pabalstu, rehabilitācijas iespējām, tehnisko palīglīdzekļu saņemšanas iespējām”, stāsta Evija. Speciāliste ir viena no tiem, kurai šī bija iespēja atgriezties dzimtajā pusē pēc 20 Rīgā nostrādātajiem gadiem, un pēc neilgi nostrādātā laika atzīst „gandarījums ir, ja izdodas cilvēkiem palīdzēt atrisināt viņu problēmas, sniegt atbalstu, izdodas motivēt piekrist mainīt savu situāciju”.

Projekta kopējās attiecināmās izmaksas ir 21 tūkstot latu, finansējumu 100% apmērā nodrošina ESF

Madonas novadā tiek īstenots projekts „Speciālistu piesaiste Madonas novada pašvaldībai”, kura ietvaros darbu uzsākuši trīs speciālisti. **Teritorijas plānotājs**,

kura pienākumos ir koordinēt Madonas novada teritorijas plānojuma un attīstības programmas izstrādi, **projekta koordinators**, kur pienākumos ietilpst investīciju projektu dokumentācijas sagatavošana, aprites un uzglabāšanas nodrošināšana un **vecākais grāmatvedis**, kura uzdevums ir investīciju projektu grāmatvedības un finanšu dokumentu aprites un uzglabāšanas nodrošināšana. Piesaistot papildus speciālistus Madonas novada administrācijai, tiks celta Madonas novada pašvaldības administrācijas kapacitāte, palielinot iedzīvotājiem un pašvaldības darbību uzraugošajās institūcijām sniegto pašvaldības pakalpojumu kvalitāti un ātrumu.

Projekta kopējās attiecināmās izmaksas ir 23 tūkstoši latu, finansējumu 100% apmērā nodrošina ESF.



LATGALES PLĀNOŠANAS REĢIONS

Riebiņu novada pašvaldības īsteno projektu „Speciālistu piesaiste administratīvās kapacitātes paaugstināšanai Riebiņu novadā”, kura ietvaros darbu uzsākuši trīs savas jomas speciālisti – **psihologs, juriskonsulte un finanšu statistiķis**. Pateicoties ESF līdzfinansējumam Riebiņu novadam paveras plašākas iespējas nodrošināt lielāku pakalpojumu klāstu novada iedzīvotājiem.

Projekta kopējās attiecināmās izmaksas ir 18 500 latu, finansējumu 100% apmērā nodrošina ESF.



Krāslavas novada pašvaldības projekta „Publiskās pārvaldes vajadzībām atbilstošu speciālistu piesaiste Krāslavas novadā” ietvaros darbu uzsākuši divi speciālisti -Krāslavas novada Būvvaldē **ģeogrāfiskās informācijas sistēmas speciālists**, kurš nodrošinās novada topogrāfiskās informācijas datu bāzes izveidi un kopējā teritorijas plānojuma grafiskās daļas uzraudzību un uzturēšanu, savukārt Krāslavas novada Sociālajā dienestā - **sociālais darbinieks**, kuram veicinās pašvaldības sociālā pakalpojuma kvalitātes paaugstināšanu. Kā atzīst Aina Dzalbe, Krāslavas novada domes Attīstības nodaļas projektu speciāliste–projekta ietvaros ir piesaistīti kvalificēti speciālisti un viņiem ir nodrošināts atbilstošs atalgojums, kas veicina pašvaldības sniegto pakalpojumu pieejamību vietējiem iedzīvotājiem. Tas ļauj nodrošināt vietējā līmeņa pārvaldes un sociālo partneru savstarpējo sadarbību un labākas, uz sabiedrības vajadzībām vērstas politikas veidošanu.

Projekta kopējās attiecināmās izmaksas ir 21 tūkstot latu, finansējumu 100% apmērā nodrošina ESF.

ZEMGALES PLĀNOŠANAS REĢIONS

Aizkraukles novada pašvaldība īstenojot projektu „Speciālistu piesaiste Aizkraukles novada pašvaldības administratīvās kapacitātes stiprināšanai” ir piesaistījusi novada pašvaldībai trīs speciālistus – **psihologu, projektu koordinatoru un ģeogrāfiskās informācijas sistēmas speciālistu.**

Līdz ar projekta ieviešanu ir plānots nodrošināt kvalitatīvu pašvaldības projektu vadību, jaunas iespējas pretendēt uz projektu līdzekļu piesaisti. Projektu koordinatore E.Lasmane par lielāko ieguvumu uzskata savu profesionālo zināšanu lietderīgu izmantošanu pašvaldības labā. Speciālistes mērķis ir kvalitatīvi veikt uzticētos pienākumus, lai projekta ieceres īstenotos arī ilgi pēc tā noslēgšanās. Ģeogrāfiskās informācijas sistēmas speciālistam pašvaldībā jānodrošina kvalitatīva ģeogrāfiskās informācijas pakalpojumu darbība, savukārt psihologam jānodrošina psiholoģiskais atbalsts pirmsskolas izglītības iestāžu audzēkņiem, pedagogiem un vecākiem.

Projekta kopējās attiecināmās izmaksas ir 20 952 00 latu, finansējumu 100% apmērā nodrošina ESF

Jaunjelgavas novada pašvaldības īstentā projekta „Speciālistu piesaiste Jaunjelgavas novadam” ietvaros piesaistīti divi speciālisti – **projektu koordinators un sociālais darbinieks.** Projektu koordinatora pienākumi ir saistīti ar dalību projektu un plānošanas dokumentu izstrādē, realizācijā un uzraudzībā, novada attīstības veicināšanu, koordinēšanu un pilnveidošanu teritorijā visos līmeņos un tūrisma jautājumu pārzināšana. Savukārt sociālais darbinieks jāvērtēt klientu vajadzības pēc sociālajiem pakalpojumiem un palīdzības, jāorganizē sociālo pakalpojumu un palīdzības sniegšana, iesaistot tajā nepieciešamos profesionāļus un citus resursus.

Projekta kopējās attiecināmās izmaksas ir 18 500 latu, finansējumu 100% apmērā nodrošina ESF

KURZEMES PLĀNOŠANAS REĢIONS

Vaiņodes novada pašvaldības projekta „Speciālistu piesaiste Vaiņodes novada pašvaldībai” tiešais mērķis ir piesaistīt divus speciālistus – **juriskonsultu un sociālo darbinieku.** Sociālā darbinieka pienākumos ir darbs ar ģimenēm un bērniem, lai nodrošinātu iedzīvotājiem pieejamāku un kvalitatīvāku sociālās palīdzības un sociālo pakalpojumu saņemšanu. Piesaistot sociālo darbinieku uz gadu, plānots izstrādāt un īstenot vismaz 30 sociālās rehabilitācijas plānus. Savukārt juriskonsultam jānodrošina kvalitatīvu pašvaldības dokumentu sagatavošanu, tādējādi ceļot novada domes administratīvo kapacitāti. Piesaistot juriskonsultu uz diviem gadiem, plānots izstrādāt un pilnveidot nolikumus, līgumprojektus un citus dokumentus.

Projekta kopējās attiecināmās izmaksas ir 18 500 latu, finansējumu 100% apmērā nodrošina ESF

Kuldīgas novada pašvaldības projekta „Speciālistu piesaiste Kuldīgas novada pašvaldības administratīvās kapacitātes stiprināšanai” ietvaros ir piesaistīti divi speciālisti – **arhitekts un referents.**

Viens no arhitekta paveiktajiem darbiem ir panākta nominācijas „Kuldīgas vecpilsēta Ventas senlejā” veiksmīga apstiprināšana UNESCO Pasaules mantojuma Latvijas nacionālajā sarakstā, kā arī apstiprināšana UNESCO Pasaules mantojuma priekšsarakstā, UNESCO organizācijas un pašvaldības sadarbības koordinēšana un nodrošināta aktīva informācijas apmaiņa. Regulāri tiek uzturēta starp Kuldīgas vecpilsētas apsaimniekojošo institūciju un restaurācijas centru, kas nodrošina vēsturisko ēku pareizu remontēšanu, atjaunošanu un uzturēšanu.

Referenta darba vietas izveide ļāvusi Kuldīgas novada pašvaldībai plašāk un daudzveidīgāk informēt novada iedzīvotājus un viesus par būtiskāko un aktuālāko Kuldīgas novadā.

Projekta kopējās attiecināmās izmaksas ir 23 tūkstoši latu, finansējumu 100% apmērā nodrošina ESF.



ESF AKTIVITĀTES "PLĀNOŠANAS REĢIONU UN VIETĒJO PAŠVALDĪBU ATTĪSTĪBAS PLĀNOŠANAS KAPACITĀTES PAAUGSTINĀŠANA" AKTUALITĀTES

2011.gada sākumā VRAA aktivitātes "Plānošanas reģionu un vietējo pašvaldību attīstības plānošanas kapacitātes paaugstināšana" ietvaros tika noslēgtas 72 vienošanās ar pašvaldību pārstāvjiem par projektu īstenošanu. Vairums pašvaldību aktivitātes projektu ietvaros izstrādās teritoriju plānošanas un attīstības programmas dokumentus.

Aktivitātes mērķis ir paaugstināt teritorijas attīstības plānošanas kapacitāti, lai nodrošinātu kvalitatīvu nacionāla, reģionāla un vietēja līmeņa teritorijas attīstības plānošanas procesu. Projektu ietvaros pašvaldībām bija iespēja izstrādāt un aktualizēt

teritorijas attīstības plānošanas dokumentus (izņemot detalplānojumu).

Šī gada jūlijā un augustā notika praktiski apmācību semināri par aktivitātes "Plānošanas reģionu un vietējo pašvaldību attīstības plānošanas kapacitātes paaugstināšana" un „Speciālistu piesaiste plānošanas reģioniem, pilsētām un novadiem” aktualitātēm.

Pēc semināriem VRAA speciālisti apkopojuši biežāk uzdotos jautājumus, kas saistīti ar projektu ieviešanu.



Seminārs ESF projektu īstenošanai, kas notika šī gada 11.augustā Preiļu kultūras centrā. Lektors Emīls Pūlmanis, VRAA Uzraudzības un kontroles nodaļas vadītāja vietnieks.

BIEŽĀK UZDOTIE JAUTĀJUMI!

1. Kādus maksājumus no projekta līdzekļiem var veikt piesaistītajam speciālistam?

Attiecināmās izmaksas projekta ietvaros ir speciālista atlīdzība EKK 1000 (izņemot EKK 1140 – piemaksas un prēmijas, EKK 1170 – Darba devēja piešķirtie labumi un maksājumi, EKK 1223 – Mācību maksas kompensācija (MK noteikumu Nr.523 15.3.punkts)), tādējādi ar piesaistīta speciālista atlīdzību saistītās sociālās garantijas un atvaļinājuma nauda ir attiecināmās izmaksas. Jāņem vērā, ka izmaksas ir attiecināmas, ja tās veiktas pēc 2010.gada 1.janvāra un 12 mēnešu periodā pirms projekta darbību uzsākšanas, speciālists nav bijis tiesiskajās attiecībās ar iestādi, kurai viņš tiek piesaistīts (MK noteikumu Nr.523 16.punkts). Attiecināmās ir visas saistītās izmaksas, ko pieļauj darba likums izņemot, prēmijas, piemaksas, mācību maksas kompensācijas un darba devēja piešķirtie labumi.

2. Vai darbiniekam var palielināt atlīdzības apmēru, ja pašvaldība atbilstoši domes lēmumam plāno indeksēt atlīdzību visiem iestādes darbiniekiem?

Atalgojuma izmaiņām pašvaldībai ir saistošs valsts un pašvaldību amatpersonu un darbinieku vienotās atlīdzības likums un pašvaldības iekšējās kārtības. Atlīdzības palielināšana ir pieļaujama, ja tiek ievēroti pašvaldības iekšējās kārtības un normatīvie akti, kas

regulē valsts un pašvaldību darbinieku atlīdzību.

Atbilstoši 22.12.2009. MK noteikumiem Nr.1651 "Noteikumi par valsts un pašvaldību institūciju amatpersonu un darbinieku darba samaksu, kvalifikācijas pakāpēm un to noteikšanas kārtību" ir jānosaka atlīdzība piesaistītajam speciālistam. Kvalifikācijas pakāpi nosaka atbilstoši MK noteikumu Nr.1651 4.pielikumam, kur tiek ņemts vērā darba izpildes novērtējums (darbinieka ikgadējā novērtēšana) un valsts dienestā (ieskaitot pašvaldībā) nostrādātais laiks. Lai noteiktu atbilstošāko mēnešalgu, jāņem vērā 30.11.2010. MK noteikumi Nr.1075 "Valsts un pašvaldību institūciju amatu katalogs" un jānovērtē atbilstošākais līmenis darbiniekam.

3. Kā rīkoties, ja neizdodas piesaistīt projektā plānoto speciālistu?

Pirmais solis ir veikt atkārtotu speciālistu atlasīšanu, izmantojot pēc iespējas plašākus iespējamo interesentu informēšanu (sludinājumi interneta tīmekļvietnēs, pašvaldības mājas lapā, pašvaldības vietējā avīzē u.c.). Rīkojot jaunu atlasīšanas konkursu jāņem vērā, ka nedrīkst samazināt sākotnēji projekta iesniegumā noteiktās prasības piesaistāmajam speciālistam. Pēdējais solis ir veikt grozījumus projektā, nomainot speciālistu pret citas profesijas speciālistu, kas atbilst aktivitātes noteikumos definētajām profesiju kategorijām. Ievērojiet, ka grozījumi projektā iespējami, ja nemainās sākotnēji definētais projekta mērķis!

4. Vai piesaistītais speciālists drīkst doties atvaļinājumā, ja nav nostrādāti pilni seši mēneši?

No Darba likuma regulējuma atvaļinājums pienākas tikai pēc pilniem nostrādātiem 6 mēnešiem (DL 150.panta 3.daļa). Bet gadījumos, ja darbinieks lūdz atvaļinājumu ātrāk un piešķirtās dienas sanāk jau faktiski "nopenlītās" atvaļinājuma dienas, tad to var piešķirt un apmaksāt. Šim izņēmumam pamatojums būs likumā ietvertā norma, ka darba devējs pēc iespējas ņem vērā darbinieka vajadzības, kā arī budžetam netiek radīts papildus risks, jo arī darba attiecību izbeigšanas gadījumā par šīm dienām būtu jāmaksā.

5. Vai no projekta līdzekļiem var segt speciālista sertificēšanas izmaksas (būvzinieris, projekta vadītājs, arhitekts utt.)?

Nē, aktivitātes noteikumi, nosaka, ka attiecināmas ir apmācību izmaksas, līdz ar to maksa par sertificēšanu, nav attiecināmas. Sertificēšanas nepieciešamību nosaka valsts likumdošana un sertifikācijas katra speciālista pienākums, ja to pieprasa normatīvie akti. Izmaksas attiecināmas, ja, pamatojoties uz attiecīgu darba devēja rīkojumu, nepieciešami piesaistītā speciālista kvalifikācijas paaugstināšanai, bet ne biežāk kā vienu reizi kalendāra gada laikā un nepārsniedzot piecus procentus no projekta kopējām tiešajām attiecināmajām izmaksām. Ņemt vērā, ka kvalifikācijas paaugstināšanai jābūt detalizētam un saprotamam pamatojumam. Izmaksas ir attiecināmas, ja apmācības nodrošinājusi tāda juridiskā persona, kas īsteno licenzētu vai akreditētu apmācību programmu un ir tiesīga izdot apmācību sertifikātu, kas apliecina speciālista iegūtās prasmes un iemaņas. Apmācību ilgums un stundu skaits, kas jāapgūst nav noteikts, pašvaldība vai plānošanas reģions atbilstoši plānotajam var nosūtīt piesaistīto speciālistu tādās apmācībās, kas atbilst veicamajai darba specifikai un nepieciešama kvalifikācijas paaugstināšanai.

6. Ko darīt, ja nav iespējams ievērot vienošanās noteikto termiņu iepriekš saņemtā avansa deklarēšanai?

Atbilstoši Ministru kabineta 2010.gada 9.novembra noteikumu Nr.1041"Kārtība, kādā paredzami valsts budžeta līdzekļi Eiropas Savienības struktūrfondu un Kohēzijas fonda līdzfinansēto projektu īstenošanai, kā arī maksājumu veikšanas un izdevumu deklarācijas sagatavošanas kārtība" 25.6.apakšpunktam atbildīgā iestāde vai sadarbības iestāde, veicot avansa un starpposma maksājumus, ievēro nosacījumu, ka to kopsumma nedrīkst pārsniegt 90 % no Eiropas Savienības fonda projektam piešķirtā Eiropas Savienības finansējuma un, ja projektā ir paredzēts, valsts budžeta finansējuma apmēra. Finansējuma saņēmējam nav jānodrošina pilna saņemtā avansa deklarēšana 6 (sešu) mēnešu laikā no avansa izmaksas brīža, bet gan jāpierāda tā izlietošana atbilstoši projektā plānotajām darbībām, iesniedzot maksājuma pieprasījumu starpposma maksājuma veikšanai vai daļējam saņemtā avansa deklarēšanai. Ja, rodas pamatoti apstākļi un nav iespējams ievērot vienošanās noteikto ierobežojumu, nepieciešams aktualizēt maksājuma pieprasījuma iesniegšanas grafiku un avansa pieprasījuma veidlapu, norādot aktualizēto datumu, kad finansējuma saņēmējs spēs nodrošināt

vienošanās noteikto pienākumu izpildi. Aktualizētā dokumentācija iesniedzama rakstiski ar detalizētu un pamatotu informāciju par veikto izmaiņu nepieciešamību.

7. Vai "Plānošanas reģionu un vietējo pašvaldību attīstības plānošanas kapacitātes stiprināšana" aktivitātes ietvaros būs attiecināmas Latvijas ģeotelpiskās informācijas aģentūras maksas pakalpojumi – karšu pamatdatu licences iegādes izmaksas?

Karšu pamatdatu licenču iegādes izmaksas nav attiecināmas! Dokumentācijas izstrādei nepieciešamie teritorijas karšu pamatdati paredzami tehniskajās specifikācijās par dokumentācijas izstrādi. Latvijas Ģeotelpiskās informācijas likuma 17.panta 3.daļa nosaka, tos karšu pamatdatus, kuru turētājs ir LĢIA. Latvijas Ģeotelpiskās informācijas aģentūra (www.lgia.gov.lv). Valsts aģentūra "Latvijas Ģeotelpiskās informācijas aģentūra" iegūst, sagatavo un atjaunina šādus pamatdatus un ir šo pamatdatu turētājs:

- 1) Zemes virsmas attēlus, tālīzpētes datus un ortofoto mērogu rindas 1:50 000 — 1:2000 ietvaros;
- 2) digitālos apvidus un virsmas modeļus, kas izmantoti topogrāfisko plānu un topogrāfisko karšu sastādīšanai mērogu rindas 1:250 000 — 1:10 000 ietvaros;
- 3) ģeotelpisko informāciju, kas ietverta topogrāfiskajos plānos un topogrāfiskajās kartēs mērogu rindas 1:250 000 — 1:2000 ietvaros;

8. Vai "Plānošanas reģionu un vietējo pašvaldību attīstības plānošanas kapacitātes stiprināšana" aktivitātes ietvaros iepirkuma dokumentācija var paredzēt teritorijas plānojuma izmantošanai nepieciešamo datora aplikāciju vai darba virsmu programmatūras izstrādes vai iegādes izmaksas?

Programmatūras vai datora aplikācijas izstrādes izmaksas var tikt iekļautas, ja tās tieši saistītas ar teritorijas plānojuma dokumentācijas izstrādi un nepieciešamas pašvaldības funkciju nodrošināšanai, izņemot detalplānojumam nepieciešamo programmatūru. Jāatceras, ka aktivitātes noteikumi nepieļauj atsevišķi iegādāties dažādas licences un datora programmatūras. Programmatūras vai aplikāciju izstrādes izmaksas nevar būt definētas, ka iepirkuma līguma priekšmets, bet ir papildinājums izstrādātajai dokumentācijai!

9. Kādas izmaksas ir attiecināmas pozīcijai „Sabiedrisko apspriežu, semināru un konferenču organizēšanas izmaksas”?

Sabiedrisko apspriežu, semināru un konferenču organizēšanas izmaksas, kas nepārsniedz piecus procentus no projekta kopējām attiecināmajām tiešajām izmaksām: var paredzēt dažādas izmaksas, kas saistītas ar augstākminēto aktivitāšu nodrošināšanu. Kafijas pauzes, transports, drukas un pavairošanas izmaksas, publikācija Latvijas Vēstnesī u.c. izmaksas. Sabiedrisko apspriežu, semināru un konferenču organizēšanas izmaksas nepārsniedz piecus procentus no projekta kopējām attiecināmajām tiešajām izmaksām. Pamatotas nepieciešamības gadījumā var novirzīt izmaksas no ekonomijas vai neparedzēto izdevumu pozīcijas (grozījumu saskaņošana ar VRAA), lai nodrošinātu šādu izmaksu segšanu no projekta līdzekļiem.

TEHNISKĀS PALĪDZĪBAS FINANSĒJUMS VRAA DARBĪBAS KAPACITĀTES NODROŠINĀŠANAI ES FODNU AKTIVITĀŠU ADMINISTRĒŠANĀ

Lai nodrošinātu efektīvu un kvalitatīvu ES fondu aktivitāšu administrēšanu, tai skaitā informatīvos pasākumus un apmācības potenciālajiem projektu iesniedzējiem un finansējuma saņēmējiem, kā arī uzlabotu savstarpējo informācijas apmaiņu ar aktivitāšu mērķa grupām, VRAA turpina īstenot ES fondu tehniskās palīdzības projektu „Tehniskā palīdzība Valsts reģionālās attīstības aģentūras Eiropas Savienības fondu aktivitāšu administrēšanai”. Projekta mērķis ir nodrošināt astoņu VRAA administrēto ES fondu aktivitāšu ieviešanu, administrēšanu, uzraudzību un kontroli. Projekta īstenošana ilgst jau ceturto gadu un noslēgsies 2011.gada 31.decembrī.

Projekta ietvaros tiek paaugstināta VRAA darbības kapacitāte, kas sekmē savlaicīgu un kvalitatīvu projektu iesniegumu pieņemšanu ES fondu aktivitātēs, kā arī to vērtēšanu, līgumu slēgšanu, apstiprināto projektu uzraudzību, kontroli un izmaksu veikšanu ES fondu finansējuma saņēmējiem.

Arī 2011.gadā VRAA nodrošinās informatīvo materiālu sagatavošanu un izplatīšanu mērķa grupām, semināru un konferenču organizēšanu potenciālajiem projektu iesniedzējiem un finansējuma saņēmējiem, mērķa grupu pētījumu veikšanu un citus pasākumus.

Projekta finansējums 100% apmērā tiek finansēts no ES fondu līdzekļiem (Eiropas Sociālā fonda un Eiropas Reģionālās attīstības fonda).



Plašāku informāciju par ES fondu finansējuma sniegtajām iespējām un aktuāliem aktivitāšu ieviešanas jautājumiem varat iegūt VRAA mājas lapā www.vraa.gov.lv sadaļās ERAF 2007-2013 un ESF 2007-2013.

Sadarbības un informācijas departamenta Informācijas analīzes un pētniecības nodaļa
Ilze Telica Projektu vadītāja

Tālrunis: 67079041, e-pasts vraa@vraa.gov.lv www.vraa.gov.lv